

دراسة اقتصادية لإدارة المخاطر في مزارع تسمين الدواجن بمحافظة المنوفية

صبحي أحمد أبو النجا ، حسن نبيه أبوسعد ، أيمن محمد أبوزيد ، يسرا السعودي شقرة ،
أحمد صلاح ناصر*

قسم الاقتصاد الزراعي وإدارة الأعمال الزراعية- كلية الزراعة-جامعة المنوفية

Received: Oct. 16 , 2022

Accepted: Oct. 29, 2022

الملخص

تعد صناعة الدواجن وخاصة دجاج التسمين أحد الأنشطة الإنتاجية الزراعية الهامة في مصر، إذ تقدر قيمة لحوم الدواجن والبيض بنحو 91 مليار جنيه (43% من قيمة الإنتاج الحيواني عام 2020)، وتواجه مزارع تسمين الدواجن في مصر العديد من المشكلات والمخاطر في مختلف النواحي، وتمثل دراسة وإدارة المخاطر وآثارها ونتائجها على قطاع تسمين الدواجن أهمية بالغة بالنسبة للمربي والدولة، لما لها من تأثير بالغ الوضوح على الإنتاج الداجني والقرارات المتعلقة به. وتتساءل الدراسة عن: ما هي المخاطر التي يتعرض لها قطاع تسمين الدواجن في مصر؟ وما هي درجة تأثيرها؟ وكيف يتم إدارتها؟ واعتمدت الدراسة على البيانات الأولية لعينة من مزارع تسمين الدواجن في محافظة المنوفية. وتم استخدام طرق التحليل الاحصائي الوصفي بالإضافة إلى استخدام مصفوفة تحليل المخاطر. وقد تم تصنيف المخاطر التي تواجه منتجي الدواجن في مصر إلى خمسة محاور رئيسية (المخاطر السعرية، والإنتاجية، والتسويقية، ومخاطر السياسات، والمخاطر الإدارية والرقابية). وتشمل هذه المحاور اثنا عشر محوراً ثانوياً، يضم كل منها مجموعة من العناصر وقد بلغت عناصر هذه المحاور ست وستين عنصراً من عناصر المخاطر. وجاءت نتائج دراسة الأهمية النسبية للمخاطر التي تتعرض لها مزارع تسمين الدواجن على مستوى عينة الدراسة. وتشير نتائج دراسة التحليل الوصفي إلى أن متوسط درجة موافقة أفراد العينة على العناصر التي تمثل كل محور قد بلغ حوالي 2.3، 2.5، 2.3، 1.7، 2.2، 2، 1.8، 2.1، 1.9، 2، 2.4، 2.3 للمحاور الثانوية على الترتيب. كما تبين أن متوسط الأهمية النسبية للاستجابة لعناصر كل محور من المخاطر قد بلغ حوالي 76%، 84%، 77%، 56%، 75%، 67%، 60%، 70%، 63%، 66%، 78%، 76% لكل محور على التوالي، وتعكس النتائج الأهمية النسبية للمخاطر التي تضمنتها الدراسة.

الكلمات الدالة: إدارة المخاطر - مزارع تسمين الدواجن - مصفوفة تحليل المخاطر - تصنيف المخاطر.

المقدمة

البيطرية فضلاً عن مستلزمات تجهيز المزارع بالإضافة إلى المصنعات الغذائية المعتمدة على لحوم الدواجن وغير ذلك من الصناعات ذات الصلة بقطاع إنتاج الدواجن، وتشير البيانات المتاحة إلى أن جملة الاستثمارات بقطاع الدواجن تبلغ ما يفوق 100 مليار جنيه.

وتواجه مزارع تسمين الدواجن في مصر العديد من المشكلات والمخاطر في مختلف النواحي، وفي ظل التطورات والتحديات المتزايدة والظروف المتعلقة بالمخاطرة واللايقين التي يتعرض لها الإنتاج الزراعي فإن من أهم المجالات التي تساعد القطاعات والمنشآت الزراعية في حمايتها وتخطي هذه التحديات والصعاب

تعتبر أنشطة الإنتاج الحيواني من أهم الأنشطة الرئيسية لقطاع الزراعة، كما تعد صناعة الدواجن وخاصة دجاج التسمين أحد الأنشطة الإنتاجية الزراعية الهامة في مصر، نظراً لدورها الحيوي في تحقيق الأمن الغذائي، كما أنها مصدرًا من المصادر الهامة للدخل الزراعي إذ تقدر قيمة لحوم الدواجن والبيض بنحو 91 مليار جنيه تمثل نحو 43% من قيمة الإنتاج الحيواني عام 2020، كما يعمل بصناعة الدواجن حوالي 3 مليون عامل، وأيضاً لقطاع الدواجن دوراً هاماً في تنشيط صناعات أخرى إنتاجية مرتبطة بصناعة الدواجن كصناعة الأعلاف والمواد

هي المخاطر التي يتعرض لها قطاع تسمين الدواجن في مصر؟ وما هي درجة تأثيرها؟ وكيف يتم إدارتها؟

هدف الدراسة

تهدف الدراسة أساساً إلى تحديد أهم المخاطر التي تواجه قطاع تسمين الدواجن، وتقدير آثارها وكيفية إدارتها ومواجهتها للوصول إلى السياسات والآليات التي من شأنها مواجهة تلك المخاطر.

مصادر البيانات

اعتمدت الدراسة البيانات الأولية التي تم تجميعها عن طريق استمارة استبيان تم تجميعها من مزارع تسمين الدواجن في محافظة المنوفية خلال الموسم الإنتاجي 2021، كما تم الاستعانة بالرسائل العلمية والأبحاث ذات الصلة بموضوع الدراسة.

عينة الدراسة

اعتمدت الدراسة على استخدام البيانات الأولية لعينة من المزارع بمحافظة المنوفية، هذا وقد تم توزيع أكثر من مائة استمارة، ولكن ما تم الحصول عليه 60 استمارة فقط. وتوضح البيانات الواردة بالجدول (1) تقسيم عينة الدراسة وفقاً للطاقة الكلية والفعلية إلى ثلاث فئات تضم الأولى منها مجموعة المزارع التي تتضمن طاقتها الكلية أو الفعلية ما بين (5-25 ألف دجاجة) وقد بلغ عدد هذه المزارع 19 مزرعة تمثل نحو 31.7% من إجمالي مزارع عينة الدراسة وفقاً للطاقة الكلية ونحو 23 مزرعة وفقاً للطاقة الفعلية، أما الفئة الثانية والتي تتراوح طاقتها الإنتاجية بين 25 ألف دجاجة حتى أقل من 100 ألف دجاجة، فقد اشتملت على 32، و28 مزرعة تمثل حوالي 53.3%، و47% من مفردات عينة الدراسة وفقاً للطاقة الكلية والفعلية على التوالي، في حين بلغ عدد المزارع بالفئة الثالثة والتي تتراوح طاقتها أكثر من 100 ألف دجاجة 9 مفردات تمثل حوالي 15% من عينة الدراسة.

التي تواجهها هي "إدارة المخاطر"، كما تساعدنا في استغلال نقاط القوة والفرص والتحسينات المحتملة لاسيما مع الأحداث المتسارعة التي يشهدها الاقتصاد العالمي والمحلي وما يتعرض له من أزمات وتداعيات على الزراعة بقطاعاتها المختلفة. وتمثل دراسة وإدارة المخاطر وآثارها وتناجها على القطاع تسمين الدواجن أهمية بالغة بالنسبة للمربي والدولة، لما لها من تأثير بالغ الوضوح على الإنتاج الداجني والقرارات المتعلقة به. حيث يشير مفهوم إدارة المخاطر إلى الطرق والعمليات المستخدمة لإدارة أي تهديدات واستغلال الفرص في سبيل تحقيق الأهداف ضمن مستويات محددة مسبقاً لمستوى تحمل المخاطر. أو أنها عملية قياس وتقييم للمخاطر وتطوير إستراتيجيات لإدارتها. تتضمن هذه الإستراتيجيات نقل المخاطر إلى جهة أخرى وتجنبها وتقليل آثارها السلبية وقبول بعض أو كل تبعاتها. كما تعرف على أنها نهج منظم ومتكامل يعمل على تحديد وتقييم المخاطر التي قد تتعرض لها الجهة وقد تعيق تحقيق أهدافها، واتخاذ الإجراءات اللازمة للوقاية منها والحد من آثارها واحتمالية حدوثها.

مشكلة الدراسة

يتسم القطاع الزراعي بصفة عامة والقطاع الداجني بصفة خاصة بأنه شديد التعرض للمخاطر، كما أنه على الرغم من أن صناعة الدواجن في مصر تتمتع بالكثير من نقاط القوة إلا أنها تعاني من الكثير من المشكلات ونقاط الضعف، حيث يتأثر الإنتاج الداجني بالعديد من العوامل كالتغيرات المناخية والإصابة بالأمراض وعدم جودة الرعاية الصحية، بالإضافة إلى المخاطر التسويقية والتي تتمثل في انخفاض سعر البيع، وتحكم الوسطاء، وتغيرات سعر الصرف وكذلك تحرير أسعار عوامل الإنتاج، فضلاً عن المشاكل الخاصة بالأعلاف وارتفاع أسعارها وعدم جودتها أو عدم توافرها. وعليه تتساءل الدراسة عن: ما

جدول (1): التوزيع التكراري لعينة الدراسة وفقاً لطاقتها الإنتاجية

الفئة الإنتاجية	الطاقة الكلية (بالألف دجاجة)	عدد المزارع	الأهمية النسبية	الفئة الإنتاجية	الطاقة الفعلية (بالألف دجاجة)	عدد المزارع	الأهمية النسبية
الأولى	5 آلاف لأقل من 25 ألف دجاجة	19	31.7	الأولى	5 آلاف لأقل من 25 ألف دجاجة	23	38.3
الثانية	25 ألف لأقل من 100 ألف دجاجة	32	53.3	الثانية	25 ألف لأقل من 100 ألف دجاجة	28	46.7
الثالثة	100 ألف فأكثر	9	15	الثالثة	100 ألف فأكثر	9	15
الإجمالي		60	100%	الإجمالي		60	100%

المصدر: جمعت وحسبت من بيانات العينة.

أهم ملامح عينة الدراسة

هي أنشطة يقوم بها صغار المنتجين الذين لا تتوافر لديهم القدرة المالية على إنشاء وامتلاك المزارع وفقاً للشروط القانونية. بينما بلغت نسبة المزارع غير المرخصة في الفئة الثانية نحو 59.4%. بينما في الفئة الثالثة كانت جميع المزارع مرخصة. أما بالنسبة للشكل القانوني للحيازة فقد تبين ارتفاع نسبة المزارع المملوكة في الفئة الإنتاجية الأولى، حيث بلغت نحو 63.2% من إجمالي مزارع تلك الفئة، يليها الفئة الثالثة بنسبة 55.5% من إجمالي عدد مزارعها، وكانت أقل نسبة للمزارع المملوكة في الفئة الثانية وبلغت 53.1% من إجمالي عدد المزارع بها.

يبين الجدول (2) وصف مزارع عينة الدراسة من حيث نوع الإدارة حيث تبين تفرغ القائمين على إدارة مزارع الفئة الثانية بنسبة 75%، ثم مزارع الفئة الأولى بنسبة تفرغ لعنصر الإدارة قدرت بنحو 73.3%، بينما وصلت تلك النسبة في الفئة الثالثة حوالي 66.7%. كما تشير بيانات الجدول إلى أن متوسط نسبة المزارع غير المرخصة بلغت نحو 58.3% من إجمالي العينة، وكانت أعلى نسبة من نصيب الفئة الأولى حيث بلغت نحو 84.2%، وقد يعزى ذلك إلى أن معظم المزارع الصغيرة

جدول (2): ملامح مزارع عينة الدراسة خلال الموسم الإنتاجي 2021

الإجمالي	الفئة الثالثة		الفئة الثانية		الفئة الأولى		الفئة الإنتاجية	
	عدد	%	عدد	%	عدد	%	عدد	%
73.3	44	66.7	6	75	24	73.7	14	متفرغ
-	-	-	-	-	-	-	-	غير متفرغ
26.7	16	33.3	3	25	8	26.3	5	متفرغ بعض الوقت
41.7	25	100	9	40.6	13	15.8	3	مرخص
58.3	35	-	-	59.4	19	84.2	16	غير مرخص
56.7	34	55.5	5	53.1	17	63.2	12	مالك
40	24	44.4	4	40.6	13	36.8	7	مستأجر
3.3	2	-	-	6.3	2	-	-	مشارك
48.3	29	11.1	1	43.8	14	73.7	14	مفتوح
38.3	23	88.9	8	40.6	13	10.5	2	مغلق
13.4	8	-	-	15.6	5	15.8	3	مختلط
49.3	34	27.3	3	55.3	21	50	10	ذاتي
7.2	5	9.1	1	7.89	3	5	1	قروض
5.8	4	36.4	4	-	-	-	-	أسهم
3	2	-	-	2.6	1	5	1	مشاركة
33.3	23	27.3	3	31.6	12	40	8	التعامل بالأجل
1.4	1	-	-	2.6	1	-	-	عائلي
100	60	100	9	100	32	100	19	نقداً
-	-	-	-	-	-	-	-	أجلاً
98.4	60	90	9	100	32	100	19	حياً
1.6	1	10	1	-	-	-	-	مذبوحاً
	70		2		49		19	عائلي
	147		91		48		8	مستأجر

المصدر: جمعت وحسبت من بيانات العينة.
* بالنسبة لمصدر التمويل يوجد عدد من المزارع له أكثر من مصدر للتمويل.
** بالنسبة لعملية بيع الدجاج يوجد مزرعة واحدة تباع حياً ومذبوح.

98.8% على مستوى العينة (96.4 للفئة الأولى، 100 للفئة الثانية، 98.8 للفئة الثالثة). ويوضح الجدول (3) تقسيم عينة الدراسة وفقاً لعدد سنوات الخبرة إلى ثلاث فئات تضم الفئة الأولى مجموعة المزارعين التي تقل عدد سنوات الخبرة لهم عن 5 سنوات وقد بلغ عدد هذه المزارعين 12 مزارع تمثل نحو 20% من إجمالي عدد المزارعين، أما الفئة الثانية والتي تتراوح عدد سنوات خبرتهم بين 5 سنوات حتى 15 سنة، فقد اشتملت على 32 مزارع تمثل حوالي 35.3% من مفردات عينة الدراسة، في حين بلغ عدد المزارعين بالفئة الثالثة 16 مزارع تمثل حوالي 26.7% من عينة الدراسة.

ويوضح الجدول (4) متوسط عدد العنابر العاملة والذي بلغ 1.8 عنبر بحد أقصى 10 عنابر وحد أدنى عنبر واحد، كما بلغ الانحراف المعياري 2.1 عنبر. وقد بلغ متوسط مساحة المزرعة 1940.4م² بحد أقصى 20 ألف م² وحد أدنى 120م²، كما بلغ الانحراف المعياري نحو 3503.8م². كما بلغ متوسط مساحة العنبر الواحد نحو 639م² بحد أقصى 1800م² وحد أدنى 50م²/عنبر، كما بلغ الانحراف المعياري 429م² للعنبر الواحد.

أما بالنسبة لنظام التربية يوضح الجدول أن نظام التربية المفتوح في الفئة الإنتاجية الأولى بلغ 73.7%، بينما بلغ نظام التربية المغلق 88.9 بالنسبة للفئة الإنتاجية الثالثة، وبلغ نظام التربية المفتوح في الفئة الثانية 43.8%. وفيما يخص مصادر التمويل توضح بيانات الجدول أن حوالي 49.3% من مزارع عينة الدراسة تعتمد على التمويل الذاتي، بينما تعتمد 33.3% من مزارع العينة على التعامل بالأجل، في حين حصل نحو 7.2% من العينة على القروض للقيام بعملية التمويل، وبلغت نسبة التمويل عن طريق الأسهم نحو 5.8% هذا وقد اعتمد على التمويل الذاتي نحو 50%، 55.3%، 27.3% من مزارع الفئات الثانية، والأولى، والثالثة على الترتيب، أما التمويل العائلي فقد بلغت نسبته نحو 1.4%، وبلغت نسبة التمويل عن طريق المشاركة 3% على مستوى العينة. كما توضح بيانات الجدول أن نسبة بيع الدجاج نقداً حياً بلغت 100% في الفئة الإنتاجية الأولى والثانية، أما عملية بيع الدجاج مذبوحة 10% في الفئة الثالثة. كما تبين أن متوسط عدد الدورات بلغ 5.9 لإجمالي العينة (6 للفئة الأولى، 5.8 للفئة الثانية، 6 للفئة الثالثة)، بينما بلغ متوسط نسبة التشغيل

جدول (3): عدد سنوات الخبرة لعينة الدراسة

الأهمية النسبية	عدد المشاهدات	عدد سنوات الخبرة
20	12	أقل من 5 سنوات
53.3	32	من 5 سنوات لأقل من 15 سنة
26.7	16	15 سنة فأكثر
% 100	60	الإجمالي

المصدر: جمعت وحسبت من بيانات العينة.

جدول (4): الإحصاءات الوصفية لبعض متغيرات عينة الدراسة

البيان	عدد العنابر العاملة	عدد العنابر غير العاملة	إجمالي عدد العنابر	مساحة العنبر (م ²)	مساحة المزرعة (م ²)
الوسط الحسابي	1.8	0.01	1.85	639	1940.4
أقصى قيمة	10	1	10	1800	20000
أدنى قيمة	1	0	1	50	120
الانحراف المعياري	2.1	0.13	2.1	429	3503.8

المصدر: جمعت وحسبت من بيانات العينة.

الطريقة البحثية

المجال تصنيف وتحديد درجة الخطر (الخطورة) لكل عنصر أو محور من محاور المخاطر إلى خمس درجات هي مخاطر ضعيفة جداً، ومخاطر ضعيفة، ثم مخاطر متوسطة ثم المخاطر القوية وأخيراً المخاطر القوية جداً وذلك من خلال مصفوفة تحليل المخاطر كما بالشكل (1). وبعد تحديد المخاطر تقتضي الخطوة التالية تحليل المخاطر أي النظر في أسبابها ومصادرها، فضلاً عن احتمال حدوثها والآثار المترتبة عليها لتحديد مدى شدتها. ويتم تحديد العناصر التي قد تؤثر على احتمال حدوث المخاطر وآثارها، مع الأخذ في الاعتبار التدابير الموجودة وفعاليتها. ثم تقييم تلك المخاطر، وتم تصنيف مستويات المخاطر (درجة الخطر- مرتفع جداً ومرتفع ومتوسط ومنخفض ومنخفض جداً على أساس احتمال حدوثها وأثرها كما بالشكل (2)).

اعتمدت الدراسة في تحقيق أهدافها على العديد من الطرق البحثية، حيث تم استخدام طرق التحليل الاحصائي الوصفي، بالإضافة إلى استخدام مصفوفة تحليل المخاطر لتحديد المخاطر التي تتعرض لها مزارع تسمين الدواجن في مختلف النواحي بداية من عملية الحصول على التراخيص والتمويل مروراً بمراحل الإنتاج المختلفة وانتهاءً بعمليات التسويق، وكذلك تحديد درجة خطورتها.

مصفوفة تحليل المخاطر

لدراسة وتحليل المخاطر التي تواجه عينة الدراسة وكذلك تحديد درجة المخاطر المختلفة، ومن ثم تحديد درجة الخطر (الخطورة) والأهمية النسبية لكل عنصر من عناصر المخاطر يمكن الوصول إلى خريطة واضحة لأهم المخاطر والوضع النسبي لتأثيرها على نشاط تسمين الدواجن. وقد أمكن استناداً إلى الكثير من الدراسات في هذا

شكل (1): مصفوفة تحليل المخاطر

مصفوفة المخاطر Risk Matrix					التأثير Impact	
						مرتفع جداً (5) Very High
						مرتفع (4) High
						متوسط (3) Medium
						منخفض (2) Low
						منخفض جداً (1) Very Low
موكد Almost (5) certain	غالباً (4) Likely	محتمل (3) Possible	ضئيل (2) Unlikely	ضئيل جداً Extremely (1) Unlikely		
(Probability) Likelihood الاحتمالية						

المصدر: خطة إدارة المخاطر والأزمات (2019-2021)، المؤسسة العامة للغذاء والدواء، المملكة الأردنية الهاشمية.

شكل (2): مستويات المخاطر

مقياس قيمة الخطر Evaluation Criteria (درجة الخطر)				
ضعيفة جداً VERY LOW	ضعيفة LOW	متوسطة MEDIUM	قوية STRONG	قوية جداً VERY STRONG
1 - 5	6 - 10	11 - 15	16 - 20	21 - 25

المصدر: خطة إدارة المخاطر والأزمات (2019-2021)، المؤسسة العامة للغذاء والدواء، المملكة الأردنية الهاشمية.

النتائج والمناقشات

تصنيف المخاطر وفقاً للأهمية النسبية (درجة الاستجابة) في مزارع تسمين الدواجن

نظراً لما تشير إليه مفاهيم واستراتيجيات إدارة المخاطر من أهمية تصنيف هذه المخاطر كمرحلة أساسية نحو التعامل معها وإدارتها فقد تم تصنيف المخاطر التي تواجه منتجي الدواجن إلى خمسة محاور رئيسية (المخاطر السعريّة، والإنتاجية، والتسويقية، ومخاطر السياسات الاقتصادية، والمخاطر التشريعية والإدارية والرقابية). وتشمل هذه المحاور اثنا عشر محوراً ثانوياً، يضم كل منها مجموعة من العناصر وقد بلغت عناصر هذه المحاور ست وستين عنصراً من عناصر المخاطر. ولتحديد الأهمية النسبية لكل عنصر في كل محور تم حساب المتوسط الحسابي ودرجة الاستجابة لمفردات عينة الدراسة حيث أعطيت قيم لدرجات الموافقة على وجود عنصر الخطر تتراوح ما بين 1:3 حيث تأخذ 1 في حالة عدم الموافقة و2 في حالة الحياد، و3 في حالة الموافقة. وقد تم حساب المتوسط الحسابي كمايلي:

المتوسط الحسابي لدرجة خطورة العنصر = (درجة الاستجابة للعنصر (بمقياس ليكرت) * عدد الاستجابات) / مجموع الاستجابات.

■ التحليل النوعي للمخاطر: المقصود بالتحليل النوعي للخطر هو معرفة حجم ودرجة اتساع أثر الخطر المحتمل، أي يتم إجراء ترتيب للمخاطر حسب درجة تأثيرها على أهداف المشروع. إن التقييم النوعي مهم لتحديد أهمية المخاطر والاستدلال على تلك التي تحتاج إلى معالجتها أولاً قبل غيرها وهذا الأمر يتم من خلال العديد من الأدوات أهمها مصفوفة تحليل المخاطر Risk Analysis Matrix ويتم بناؤها على النحو التالي:

(أ) احتمال الخطر: يتم تقديره نوعياً بصفات محددة مثل ضئيل جداً أو مؤكد أو غيرها من الصفات وتخصص احتمالات معينة لترجيح هذه الصفات النوعية وتم تقسيمه كما بالجدول (5).

(ب) درجة التأثير (نتيجة الخطر): يتم تقييمها أيضاً بصفات نوعية مثل منخفضة جداً أو منخفضة أو متوسطة وترجح عادة بأهمية نسبية تعكس هذا الأثر وتم تقسيمه كما بالجدول (5). وبناءً على تقدير مصفوفة تحليل المخاطر فيمكن تحديد الإجراءات المطلوبة لمواجهة كل مستوى من مستويات الخطر كما بالجدول (6).

جدول (5): وصف احتمال الخطر ودرجة التأثير

درجة التأثير		احتمال الخطر	
الوصف	التأثير	الوصف	الاحتمال
منخفض جداً Very Low	(1:2)	ضئيل جداً Extremely Unlikely	(0.1:0.2)
منخفض Low	(3:4)	ضئيل Unlikely	(0.3:0.4)
متوسط Medium	(5:6)	محتمل Possible	(0.5:0.6)
مرتفع High	(7:8)	غالباً Likely	(0.7:0.8)
مرتفع جداً Very High	(9:10)	مؤكد Almost certain	(0.9:1)

المصدر: من تصميم الباحث.

جدول (6): الإجراءات المطلوبة لمواجهة كل مستوى من مستويات الخطر

Interpretation of Risk Level (درجة الخطر) مستويات قيمة الخطر				
مرتفع جداً VERY HIGH	مرتفع HIGH	متوسط MEDIUM	منخفض LOW	منخفض جداً VERY LOW
5	4	3	2	1
مخاطر ذات تأثير جسيم على الهيئة ويتوجب وضع الإجراءات والخطط لمواجهة	مخاطر ذات تأثير كبير على المشروع وتحتاج إلى دراسة ووضع خطط للمعالجة	مخاطر ذات تأثير متوسط، والتي يمكن أخذه بعين الاعتبار عند وضع الخطط العامة	مخاطر ذات تأثير منخفض، ولا تتطلب وضع خطط محددة لها	مخاطر ذات تأثير منخفض جداً، ولا تتطلب وضع خطط محددة لها

المصدر: خطة إدارة المخاطر والأزمات (2019-2021)، المؤسسة العامة للغذاء والدواء، المملكة الأردنية الهاشمية.

الاستجابة لهذا العنصر على مستوى العينة بنحو 99.3% مما يؤكد على أهمية هذا العنصر كأحد المخاطر التي تواجه قطاع كبير من المزارع العاملة بهذا النشاط، ويرجع ذلك إلى أن الأعلاف تساهم بحوالي 65-75% من تكاليف إنتاج لحوم الدواجن. من جهة أخرى يتضح أن عنصر "ارتفاع أسعار العلف بسبب نقص مكوناته وخاصة الذرة الصفراء وفول الصويا" وعنصر "ارتفاع أسعار الكتاكيت عمر يوم ببعض الدورات" من عناصر هذا المحور قد احتلت المرتبتين الثانية والثالثة من حيث الأهمية في درجة الاستجابة بالنسبة لعينة الدراسة بمتوسط بلغ 2.85 و 2.7 لكل منهما على الترتيب وبانحراف معياري بلغ نحو 0.36 و 0.5 لكل منهما على الترتيب. وقد قدرت نسبتي الاستجابة لهذين العنصرين على مستوى العينة بنحو 95 و 90% مما يؤكد على الأهمية المرتفعة لهذين العنصرين كأهم عناصر المخاطر بذلك المحور، حيث يتم استيراد 75% من مكونات العلف وخاصة الذرة الصفراء والتي تمثل 65% من تركيبة العلف الخاصة بالدواجن بالإضافة إلي فول الصويا. ويمكن استعراض أهمية درجة استجابة عينة الدراسة لعناصر المخاطر المختلفة لباقي عناصر محور أسعار مستلزمات الإنتاج كما بالجدول (8).

وكلما ارتفعت قيمة المتوسط الحسابي كلما زادت أهمية هذا العنصر كعنصر من عناصر الخطر. وتم حساب درجة الاستجابة كما يلي:
درجة الاستجابة لكل عنصر خطورة من عناصر المحور الثانوي = المتوسط الحسابي لدرجة خطورة العنصر / مستويات مقياس ليكرت (الذي يبلغ في هذه الحالة الدراسية 3) .

وجاءت نتائج دراسة الأهمية النسبية للمخاطر التي تتعرض لها مزارع تسمين الدواجن على مستوى عينة الدراسة على النحو المبين بالجدول (7)، وفيما يلي الأهمية النسبية لكل عنصر من عناصر المخاطر في المحاور المختلفة.

درجة استجابة عناصر مخاطر المحاور الثانوية بالدراسة

1- محور المخاطر السعرية

أ- أسعار مستلزمات الإنتاج

على مستوى الأهمية النسبية لعناصر ذلك المحور فقد تبين أن عنصر الخطر "ارتفاع أسعار العلف" يأتي في المرتبة الأولى كأهم عناصر المخاطر التي أكد عليها أفراد العينة بمتوسط حسابي بلغ نحو 2.95، وقد قدرت نسبة

جدول رقم (7): متوسط درجة موافقة أفراد العينة على مخاطر المحاور الرئيسية والثانوية

المحور	المتوسط الحسابي	الانحراف المعياري	درجة الاستجابة %
أولاً: المخاطر السعرية:-			
أ- أسعار مستلزمات الإنتاج	2.28	0.52	76.15
ب- أسعار المنتجات	2.52	0.6	84.01
ثانياً: المخاطر الإنتاجية:-			
أ- الكتكوت	2.31	0.65	76.86
ب- الأعلاف	1.67	0.65	55.62
ت- الأدوية واللقاحات	2.24	0.76	74.75
ث- العمالة الفنية	2.01	0.76	67.33
ج- الكهرباء والتدفئة	1.79	0.71	59.79
د- أخرى	2.11	0.74	70.4
ثالثاً: المخاطر التسويقية:-			
المخاطر التسويقية	1.89	0.7	63.06
رابعاً: مخاطر السياسات الاقتصادية			
أ- المخاطر الخاصة بالسياسات التمويلية	1.98	0.71	65.9
ب- المخاطر الخاصة بسياسات الدعم والتأمين	2.35	0.77	78.31
خامساً: المخاطر التشريعية والرقابية والإدارية			
المخاطر التشريعية والرقابية والإدارية	2.27	0.7	75.68

المصدر: جمعت وحسبت من بيانات عينة الدراسة.

ب - أسعار المنتجات

ومن جهة أخرى يتبين أن عنصر "انخفاض أسعار البيع بالنسبة لتكلفة الإنتاج في بعض الدورات" وعنصر "تأثير الطلب والعرض المحلي على سعر دجاج التسمين المباع" من عناصر هذا المحور قد احتلت المرتبتين الثانية والثالثة من حيث الأهمية في درجة استجابة عينة الدراسة بمتوسط بلغ 2.7 و 2.58 لكل منهما على الترتيب وبانحراف معياري بلغ نحو 0.5 و 0.56 لكل منهما على الترتيب. وقد قدرت نسبي الاستجابة لهذين العنصرين على مستوى العينة بحوالي 90% و 86.1% مما يؤكد على الأهمية المرتفعة لهذين العنصرين كأهم عناصر المخاطر بذلك المحور. ويرجع تراجع الأسعار إلى ضعف الإقبال، وتوافر كميات كبيرة من المعروض مقارنة بحجم الطلب.

يشتمل هذا المحور على ست عناصر خاصة بأسعار المنتجات، وعلى مستوى الأهمية النسبية لعناصر ذلك المحور فيتضح من الجدول (8) أن عنصر الخطر "التقلبات الشديدة في أسعار الدواجن بين الدورات تؤثر على الأرباح" يأتي في المرتبة الأولى كأهم عناصر المخاطر التي أكد عليها أفراد العينة بمتوسط حسابي بلغ نحو 2.72 وبانحراف معياري بلغ نحو 0.49 وقد قدرت نسبة الاستجابة لهذا العنصر على مستوى العينة بنحو 90.6% مما يؤكد على أهمية هذا العنصر كأحد المخاطر التي تواجه قطاع كبير من المزارع العاملة بهذا النشاط، وترجع تلك التقلبات إلى ارتفاع تكاليف مستلزمات الإنتاج وخاصة ارتفاع أسعار الأعلاف بالإضافة إلى ارتفاع أسعار الكنكايت.

جدول رقم (8): درجة موافقة أفراد العينة على عناصر المخاطر السعريّة

العنصر	غير موافق		إلى حد ما		موافق		المتوسط الحسابي	الانحراف المعياري	درجة الاستجابة %
	عدد	%	عدد	%	عدد	%			
أ - أسعار مستلزمات الإنتاج									
ارتفاع أسعار العلف	0	0	1	1.67	59	98.33	2.95	0.13	99.3
ارتفاع أسعار العلف بسبب نقص مكوناته وخاصة الذرة الصفراء وفول الصويا	0	0	9	15	51	85	2.85	0.36	95
الدورات ارتفاع أسعار الكنكايت عمر يوم ببعض	1	1.67	16	26.67	43	71.67	2.7	0.5	90
ارتفاع أسعار الأدوية والتحصينات	2	3.33	23	38.33	35	58.33	2.55	0.57	85
البيع في ارتفاع أسعار مستلزمات الإنتاج يؤثر على أسعار نفس الدورة	4	6.67	23	38.33	33	55	2.48	0.63	82.8
الارتفاع الشديد في أسعار الكهرباء	7	11.67	32	53.33	21	35	2.23	0.65	74.4
ارتفاع أسعار الغاز والاسطوانات الفارغة	14	23.33	23	38.33	23	38.33	2.15	0.78	71.7
ارتفاع أسعار التحليلات التي يتم إجراؤها	20	33.33	26	43.33	14	23.33	1.9	0.75	63.3
ارتفاع أجور العمالة وخاصة المدربة منها	18	30	31	51.67	11	18.33	1.88	0.69	62.8
استخدام زيادة التكاليف الخاصة بالأدوية نتيجة عشوائية التحصينات	33	55	21	35	6	10	1.55	0.67	51.7
ب - أسعار المنتجات									
التقلبات الشديدة في أسعار الدواجن بين الدورات تؤثر على الأرباح	1	1.67	15	25	44	73.33	2.72	0.49	90.6
انخفاض أسعار البيع بالنسبة لتكلفة الإنتاج في بعض الدورات	1	1.67	16	26.67	43	71.67	2.7	0.5	90
تأثير الطلب والعرض المحلي على سعر دجاج التسمين المباع	2	3.34	21	35	37	61.67	2.58	0.56	86.1
حدوث تقلبات سعريّة أثناء البيع في الدورة الواحدة	5	8.34	23	38.33	32	53.34	2.45	0.65	81.7
انخفاض السعر المحلي لبيع الدواجن نتيجة فتح مجال الاستيراد	5	8.33	28	45	28	46.67	2.38	0.64	79.4
يتحكم الوسطاء في الأسعار بشكل واضح	15	25	11	18.33	34	56.67	2.32	0.85	77.2

المصدر: جمعت وحسبت من بيانات عينة الدراسة.

2- محور المخاطر الإنتاجية

أ- الكتوك

يشمل هذا المحور على أربعة عناصر وعلى مستوى الأهمية النسبية لعناصر ذلك المحور فان الجدول (9) يوضح أن عنصر الخطر "إصابة الكتاكيت المعروضة في بعض الأحيان بالأمراض" يأتي في المرتبة الأولى كأهم عناصر المخاطر التي أكد عليها أفراد العينة بمتوسط حسابي بلغ نحو 2.48 و بانحراف معياري بلغ نحو 0.57، وقد قدرت نسبة الاستجابة لهذا العنصر على مستوى العينة بنحو 82.8% مما يؤكد على أهمية هذا العنصر كأحد المخاطر التي تواجه قطاع كبير من المزارع العاملة بهذا النشاط. ومما لا شك فيه أن خلو الكتاكيت من الأمراض من أهم خطوات تحقيق مشروع إنتاج داجني سواء كان أمهات أو جودود أو بياض أو تسمين، فالكتوكوت الجيد يعني إنتاجية أعلى سواء لإنتاج اللحم أو البيض وبالتالي ربحية أعلى. من جهة أخرى فان عنصر "عدم توفر الكتاكيت ذات الجودة العالية في أغلب الأوقات" وعنصر "انخفاض المعروض من الكتاكيت في بعض الدورات" من عناصر هذا المحور قد احتلت المرتبتين الثانية والثالثة من حيث الأهمية في درجة استجابة عينة الدراسة.

ب- الأعلاف

يشمل هذا المحور على خمسة عناصر مرتبطة بذلك المحور، وعلى مستوى الأهمية النسبية لعناصر ذلك المحور فان الجدول (9) يوضح أن عنصر الخطر "انتشار السموم الفطرية بسبب التخزين السيء للأعلاف" يأتي في المرتبة الأولى كأهم عناصر المخاطر التي أكد عليها أفراد العينة بمتوسط حسابي بلغ نحو 2.28 و بانحراف معياري بلغ نحو 0.64، وقد قدرت نسبة الاستجابة لهذا العنصر على مستوى العينة بنحو 76.1% مما يؤكد على أهمية هذا العنصر كأحد المخاطر التي تواجه قطاع كبير من المزارع العاملة بهذا النشاط، وتشمل أكثر مكونات أعلاف الدواجن تعرضاً للتلوث بالسموم الفطرية كل من الذرة، القمح، وفول الصويا وتكون الدواجن الصغيرة أكثر حساسية لتأثيرات السموم الفطرية. من جهة أخرى فان عنصر "نقص الأعلاف عالية الجودة" وعنصر "ابتعاد مصانع الأعلاف عن المزرعة" من عناصر هذا المحور قد احتلت المرتبتين الثانية والثالثة من حيث الأهمية في درجة استجابة عينة الدراسة بمتوسط بلغ 1.97 و 1.6 لكل منهما على الترتيب و بانحراف معياري بلغ نحو 0.78 و 0.74 لكل منهما على الترتيب. وقد قدرت نسبيتي الاستجابة لهذين العنصرين على مستوى العينة بنحو 65.6% و 53.3%.

ت- الأدوية واللقاحات

يشمل هذا المحور أربعة عناصر تم دراستها، وتشير نتائج دراسة التحليل الوصفي إلى أن عنصر الخطر "انخفاض فاعلية بعض الأدوية والخدمات البيطرية لعدم وجود رقابة عليها" يأتي في المرتبة الأولى كأهم عناصر المخاطر التي أكد عليها أفراد العينة بمتوسط بلغ نحو 2.58 و بانحراف معياري بلغ نحو 0.65 وقد قدرت نسبة الاستجابة لهذا العنصر على مستوى العينة بنحو 86.1% مما يؤكد على أهمية هذا العنصر كأحد المخاطر التي تواجه قطاع كبير من المزارع العاملة بهذا النشاط، حيث يؤدي كثرة تعرض الدواجن للأدوية والمضادات الحيوية غير السليمة إلى إضعاف مقاومة الجسم للأمراض البكتيرية فيصبح غير قادر على الاستجابة للمضادات الحيوية كما بالجدول (9). من جهة أخرى فان عنصر "انخفاض جودة اللقاحات والتحصينات" وعنصر المخاطرة "استخدام الأدوية البشرية في بعض الأوقات بدلاً من الأدوية البيطرية، ولكنها تتسبب في ارتفاع التكاليف" من عناصر هذا المحور قد احتلت المرتبتين الثانية والثالثة من حيث الأهمية في درجة استجابة عينة الدراسة بمتوسط بلغ 2.27 و 2.23 لكل منهما على الترتيب و بانحراف معياري بلغ نحو 0.69 و 0.89 لكل منهما على الترتيب.

ث- العمالة الفنية

على مستوى الأهمية النسبية لعناصر ذلك المحور يتضح أن عنصر الخطر "ندرة في الأيدي العاملة المدربة ذات الخبرة" يأتي في المرتبة الأولى كأهم عناصر المخاطر التي أكد عليها أفراد العينة بمتوسط حسابي بلغ نحو 2.04 و بانحراف معياري بلغ نحو 0.81 وقد قدرت نسبة الاستجابة لهذا العنصر على مستوى العينة بنحو 68% مما يؤكد على أهمية هذا العنصر كأحد المخاطر التي تواجه قطاع عريض من المزارع العاملة بهذا النشاط. كما أن عنصر "انخفاض المستوى التعليمي للعمال الأمر الذي يؤثر على إنتاجهم" وعنصر "عدم توفر صفة الأمانة في عمال المزرعة في كثير من الأوقات" من عناصر هذا المحور قد احتلت المرتبتين الثانية والثالثة من حيث الأهمية في درجة استجابة عينة الدراسة بمتوسط بلغ 2.04 و 1.98 لكل منهما على الترتيب و بانحراف معياري بلغ نحو 0.81 و 0.68 لكل منهما على الترتيب. وقد قدرت نسبيتي الاستجابة لهذين العنصرين على مستوى العينة بحوالي 68 و 66% كما بالجدول (9).

جدول رقم (9): درجة موافقة أفراد العينة على عناصر المخاطر الإنتاجية

العنصر	غير موافق		إلى حد ما		موافق		المتوسط الحسابي	الانحراف المعياري	درجة الاستجابة %
	عدد	%	عدد	%	عدد	%			
أ- الككتوت									
اصابة الككتايت المعروضة في بعض الأحيان بالأمراض	2	3.33	27	45	31	51.67	2.487	0.57	82.8
عدم توفر الككتايت ذات الجودة العالية في أغلب الأوقات	12	20	17	28.33	31	51.67	2.32	0.79	77.2
انخفاض المعروض من الككتايت في بعض الدورات	6	10	34	56.67	20	33.33	2.23	0.62	74.4
انخفاض معامل التحويل الغذائي للككتايت المرية	7	11.67	34	56.67	19	31.67	2.2	0.63	73.3
ب- الأعلاف									
انتشار السموم الفطرية بسبب التخزين السيء للأعلاف	6	10	31	51.67	23	38.33	2.28	0.64	76.1
نقص الأعلاف عالية الجودة	19	31.67	24	40	17	28.33	1.97	0.78	65.6
ابتعاد مصانع الأعلاف عن المزرعة	33	55	18	30	9	15	1.6	0.74	53.3
تأخر استلام الأعلاف عن موعد شرائها في كثير من الأوقات	42	70	15	25	3	5	1.35	0.58	45
عجز في الكميات المتاحة من الأعلاف في بعض الأوقات	42	70	16	26.67	2	3.33	1.33	0.54	44.4
ت-الأدوية واللقاحات									
انخفاض فاعلية بعض الأدوية والخدمات البيطرية لعدم وجود رقابة عليها	5	8.33	15	25	40	66.67	2.58	0.65	86.1
نخفاض جودة اللقاحات والتحصينات	8	13.33	28	46.67	24	40	2.27	0.69	75.6
استخدام الأدوية البشرية في بعض الأوقات بدلاً من الأدوية البيطرية، ولكنها تتسبب في ارتفاع التكاليف	18	30	10	16.67	32	53.33	2.23	0.89	74.4
عدم توفر الأدوية البيطرية ذات الجودة العالية	24	40	16	26.67	20	33.33	1.93	0.86	64.4
ث- العمالة الفنية									
ندرة في الأيدي العاملة المدربة ذات الخبرة	15	30	18	36	17	34	2.04	0.81	68
انخفاض المستوى التعليمي للعمال الأمر الذي يؤثر على إنتاجهم	15	30	18	36	17	34	2.04	0.81	68
عدم توفر صفة الأمانة في عمال المزرعة في كثير من الأوقات	12	24	27	54	11	22	1.98	0.68	66
ج- الكهرباء والتدفئة									
صعوبة في الحصول على اسطوانات الغاز في الشتاء	13	21.67	23	38.33	24	40	2.19	0.78	72.8
تعرض المزرعة لبعض المخاطر نتيجة اعتمادها على الكيروسين بدلاً من الغاز	16	26.67	30	50	14	23.34	1.97	0.71	65.6
وجود مشاكل في الكهرباء تتمثل في الجهد المنخفض	27	45	19	31.67	14	23.33	1.78	0.8	59.4
عدم انتظام قراءة العداد	28	46.67	27	45	5	8.33	1.62	0.64	53.9
انقطاع التيار الكهربائي بشكل متكرر	34	56.67	22	36.67	4	6.67	1.5	0.627	50
د- أخرى									
الاستخدام المفرط والعشوائي للمضادات الحيوية يؤثر على الإنتاج	3	5	23	38.33	34	56.67	2.52	0.6	83.9
عدم تطبيق الأسس السليمة في تربية ونقل الدواجن الأمر الذي يؤثر سلباً على الإنتاج	9	15	26	43.33	25	41.67	2.27	0.71	75.6
زيادة نسبة النفوق بسبب ضعف المناعة وتفاوت الأوزان	12	20	23	38.33	25	41.67	2.22	0.76	73.9
نقل الطيور بين المحافظات بدون عمل الفحوص الطبية اللازمة الأمر الذي يؤدي إلى انتشار الأمراض	15	25	19	31.67	26	43.33	2.18	0.81	72.8
العشوائية في اختيار مواقع المجازر والتوزيع العشوائي لها في مختلف أنحاء الجمهورية	12	21.05	12	21.05	12	21.05	2	0.65	66.7
زيادة نسبة النفوق بسبب ارتفاع درجة الحرارة صيفاً	12	21.05	12	21.05	12	21.05	2	0.65	66.7
اختيار موقع المزرعة يتم بصورة عشوائية وليس على أسس علمية سليمة	22	36.67	17	28.37	21	35	1.98	0.85	66.1
زيادة نسبة النفوق بسبب سوء التهوية شتاءً	26	43.33	20	33.33	14	23.33	1.8	0.8	60

المصدر: جمعت وحسبت من بيانات عينة الدراسة.

ج- الكهرباء والتدفئة

إلى مؤسسة الصحة القومية بجامعة ETH بسويسرا، إلى أنه على الرغم من أن حصول الدجاج على مضادات للميكروبات يحميه من الأمراض إلا أنه يؤثر بشكل مباشر على صحة الإنسان، ويمكن أن يؤدي إلى الموت المبكر مع كثرة تناول الدجاج. من جهة أخرى يتبين أن عنصر "عدم تطبيق الأسس السليمة في تربية ونقل الدواجن الأمر الذي يؤثر سلبيًا على الإنتاج" وعنصر الخطر "زيادة نسبة النفوق بسبب ضعف المناعة وتفاوت الأوزان" من عناصر هذا المحور قد احتلت المرتبتين الثانية والثالثة من حيث الأهمية في درجة استجابة عينة الدراسة بمتوسط بلغ 2.27 و2.22 لكل منهما على الترتيب وبنحرف معياري بلغ نحو 0.71 و0.76 لكل منهما على الترتيب. وقد قدرت نسبيتي الاستجابة لهذين العنصرين على مستوى العينة بنحو 75.6% و73.9% مما يؤكد على الأهمية المرتفعة لهذين العنصرين كأهم عناصر المخاطر بذلك المحور.

3- محور المخاطر التسويقية

تشير النتائج إلى أن عنصر الخطر "اقتراب المزرعة من المزارع الأخرى قد يؤدي إلى انتقال الأمراض إليها وبالتالي يؤدي إلى زيادة النفوق في الدجاج" يأتي في المرتبة الأولى كأهم عناصر المخاطر التي أكد عليها أفراد العينة بمتوسط حسابي بلغ نحو 2.62 وبنحرف معياري بلغ نحو 0.61 وقد قدرت نسبة الاستجابة لهذا العنصر على مستوى العينة بنحو 87.2% مما يؤكد على أهمية هذا العنصر كأحد المخاطر التي تواجه قطاع عريض من المزارع العاملة بهذا النشاط. من جهة أخرى فان عنصر "إغراق السوق بواردات الدجاج المجدد هو أحد أسباب عدم تشغيل المزرعة بكامل طاقتها التشغيلية الفعلية" وعنصر "عدم توافر مجازر للدواجن قريبة من مزرعتك" من عناصر هذا المحور قد احتلت المرتبتين الثانية والثالثة من حيث الأهمية في درجة استجابة عينة الدراسة بمتوسط بلغ 2.25 و2.04 لكل منهما على الترتيب وبنحرف معياري بلغ نحو 0.77 و0.84 لكل منهما على الترتيب. وقد قدرت نسبيتي الاستجابة لهذين العنصرين على مستوى العينة بنحو 75% و67.9% مما يؤكد على الأهمية المرتفعة لهذين العنصرين كأهم عناصر المخاطر بذلك المحور، حيث أن إغراق السوق بواردات الدجاج قد يؤثر سلبيًا على المنتج المحلي كما بالجدول (10).

على مستوى الأهمية النسبية لعناصر ذلك المحور فان عنصر الخطر "صعوبة في الحصول على اسطوانات الغاز في الشتاء" يأتي في المرتبة الأولى كأهم عناصر المخاطر التي أكد عليها أفراد العينة بمتوسط حسابي بلغ نحو 2.18 وبنحرف معياري بلغ نحو 0.77 وقد قدرت نسبة الاستجابة لهذا العنصر على مستوى العينة بحوالي 72.8% مما يؤكد على أهمية هذا العنصر كأحد المخاطر التي تواجه قطاع عريض من المزارع العاملة بهذا النشاط. وتعد التدفئة داخل مزارع الدواجن جزءًا مهمًا من عملية الإنتاج لضمان صحة الطيور، والحد الأقصى لنمو الدجاج والحد الأدنى من استهلاك الطاقة وتمثل تكلفة تدفئة مزارع الدواجن نسبة كبيرة من إجمالي التكلفة كما بالجدول (9).

من جهة أخرى فان عنصر الخطر "تعرض المزرعة لبعض المخاطر نتيجة اعتمادها على الكيروسين بدلاً من الغاز" وعنصر المخاطرة "وجود مشاكل في الكهرباء تتمثل في الجهد المنخفض" من عناصر هذا المحور قد احتلت المرتبتين الثانية والثالثة من حيث الأهمية في درجة استجابة عينة الدراسة بمتوسط بلغ 1.97 و1.78 لكل منهما على الترتيب وبنحرف معياري بلغ نحو 0.71 و0.8 لكل منهما على الترتيب. وقد قدرت نسبيتي الاستجابة لهذين العنصرين على مستوى العينة بنحو 65.6 و59.4% مما يؤكد على الأهمية المرتفعة لهذين العنصرين كأهم عناصر المخاطر بذلك المحور. وقد تعرضت بعض المزارع لخطر الحرائق بسبب الاستخدام الخاطئ للكيروسين وكذلك الاستخدام الخاطئ لوسائل التدفئة المختلفة.

ح- المخاطر المتنوعة

على مستوى الأهمية النسبية لعناصر ذلك المحور يتبين من الجدول (9) أن عنصر الخطر "الاستخدام المفرط والعشوائي للمضادات الحيوية يؤثر على الإنتاج" يأتي في المرتبة الأولى كأهم عناصر المخاطر التي أكد عليها أفراد العينة بمتوسط حسابي بلغ نحو 2.52 وبنحرف معياري بلغ نحو 0.6 وقد قدرت نسبة الاستجابة لهذا العنصر على مستوى العينة بنحو 83.9% مما يؤكد على أهمية هذا العنصر كأحد المخاطر التي تواجه قطاع عريض من المزارع العاملة بهذا النشاط. وقد توصلت دراسة حديثة قام بها عدد من الباحثون التابعون

جدول (10): درجة موافقة أفراد العينة على عناصر المخاطر التسويقية

درجة الاستجابة %	الانحراف المعياري	المتوسط الحسابي	موافق		إلى حد ما		غير موافق		العنصر
			%	عدد	%	عدد	%	عدد	
87.2	0.61	2.62	68.33	41	25	15	6.67	4	اقتراب المزرعة من المزارع الأخرى قد يؤدي إلى انتقال الأمراض إليها وبالتالي يؤدي إلى زيادة النفوق في الدجاج
75	0.77	2.25	45	27	35	27	20	12	اغراق السوق بواردات الدجاج المجمد هو أحد أسباب عدم تشغيل المزرعة بكامل طاقتها التشغيلية الفعلية
67.9	0.84	2.04	36.36	20	30.91	17	32.73	18	عدم توافر مجازر للدواجن قريبة من مزرعتك
62.8	0.76	1.88	23.33	14	41.67	25	35	21	انخفاض الكميات المسوقة نتيجة لاستبعاد فرزة بأعداد كبيرة كل دورة
61.3	0.71	1.84	17.86	10	48.21	27	33.93	19	انخفاض طاقة استيعاب المجازر الموجودة بالإضافة إلى انخفاض كفاءتها الإنتاجية
52.2	0.72	1.57	13.33	8	30	18	56.67	34	ابتعاد المزرعة عن الأسواق الأمر الذي يؤثر سلباً على تسويق الإنتاج
44.4	0.54	1.33	3.33	2	26.67	16	70	42	ابتعاد المزرعة عن الطريق الرئيسي الأمر الذي يؤثر سلباً على تسويق الإنتاج

المصدر: جمعت وحسبت من بيانات عينة الدراسة.

4- محور مخاطر السياسات الاقتصادية

أ- السياسات التمويلية

تشير نتائج دراسة الأهمية النسبية لعناصر ذلك المحور إلى أن عنصر الخطر "ارتفاع سعر الفائدة على القروض بصورة مبالغ فيها" يأتي في المرتبة الأولى كأهم عناصر المخاطر التي أكد عليها أفراد العينة بمتوسط حسابي بلغ نحو 2.14 و بانحراف معياري بلغ نحو 0.73 وقد قدرت نسبة الاستجابة لهذا العنصر على مستوى العينة بنحو 71.3% مما يؤكد على أهمية هذا العنصر كأحد المخاطر التي تواجه قطاع عريض من المزارع العاملة بهذا النشاط. ويجب على متخذي القرار خفض سعر الفائدة وتسهيل إجراءات إعطاء القروض من أجل تشجيع المنتجين على زيادة استثماراتهم وعدم الانحساب من السوق.

من جهة أخرى فإن عنصر "الضمانات المطلوبة للحصول على القروض صعبة ومبالغ فيها بدرجة كبيرة" وعنصر "إجراءات الحصول على القروض معقدة" من عناصر هذا المحور قد احتلت المرتبتين الثانية والثالثة من حيث الأهمية في درجة استجابة عينة الدراسة بمتوسط بلغ 2.02 و 1.98 لكل منهما على الترتيب و بانحراف معياري بلغ نحو 0.65 و 0.71 لكل منهما على الترتيب. وقد قدرت

نسبتي الاستجابة لهذين العنصرين على مستوى العينة بنحو 67.3 و 66% مما يؤكد على الأهمية المرتفعة لهذين العنصرين كأهم عناصر المخاطر بذلك المحور، كما يتضح أن عنصر الخطر "القروض المقدمة لمستلزمات الإنتاج غير كافية" قد احتل المرتبة الرابعة بمتوسط بلغ 1.78 وانحراف معياري بلغ 0.76 وقد قدرت نسبة الاستجابة لأفراد عينة الدراسة بالنسبة لهذا العنصر كأحد عناصر المخاطر بنحو 59.5 مما يؤكد على أهمية هذا العنصر كعنصر من عناصر الخطر بذلك المحور بالنسبة لأفراد تلك العينة. جدول (11).

ب- سياسات الدعم والتأمين

على مستوى الأهمية النسبية لعناصر ذلك المحور كما بالجدول (11) فإن عنصر الخطر "عدم وجود سياسات واضحة للتعويض في حالة وجود كوارث أو أزمات" يأتي في المرتبة الأولى كأهم عناصر المخاطر التي أكد عليها أفراد العينة بمتوسط حسابي بلغ نحو 2.42 و بانحراف معياري بلغ نحو 0.77 وقد قدرت نسبة الاستجابة لهذا العنصر على مستوى العينة بنحو 80.6% مما يؤكد على أهمية هذا العنصر كأحد المخاطر التي تواجه قطاع عريض من المزارع العاملة بهذا النشاط. ويجب على الدولة عمل صندوق للتأمين على الدواجن وقد أوضح نائب

حماية الإنتاج المحلي لصناعة الدواجن من إغراق الواردات" يأتي في المرتبة الأولى كأهم عناصر المخاطر التي أكد عليها أفراد العينة بمتوسط حسابي بلغ نحو 2.53 وبتحرف معياري بلغ نحو 0.54% وقدرت نسبة الاستجابة لهذا العنصر على مستوى العينة بنحو 84.4% مما يؤكد على أهمية هذا العنصر كأحد المخاطر التي تواجه قطاع عريض من المزارع العاملة بهذا النشاط. من جهة أخرى يتضح أن عنصر "غياب الدور الرقابي للدولة على أسعار الأدوية واللقاحات والأعلاف" وعنصر "صعوبة بعض الشروط المطلوبة لكي يتم منح تراخيص المزارع وتعقيد الإجراءات المطلوبة للحصول عليها" من عناصر هذا المحور قد احتلت المرتبتين الثانية والثالثة من حيث الأهمية في درجة استجابة عينة الدراسة بمتوسط بلغ 2.27 و 0.71 لكل منهما على الترتيب وبتحرف معياري بلغ نحو 0.84 و 0.71 لكل منهما على الترتيب. وقد قدرت نسبي الاستجابة لهذين العنصرين على مستوى العينة بنحو 78.9 و 75.6% مما يؤكد على الأهمية المرتفعة لهذين العنصرين كأهم عناصر المخاطرة بذلك المحور.

رئيس الاتحاد العام لمنتجي الدواجن، إن لجنة الزراعة والرى بمجلس النواب، أوصت بتشكيل لجنة تخطيط استراتيجية لوضع سياسات وأهداف واضحة لحماية صناعة الدواجن في مصر وكذلك تنظيم عملية استيراد الدواجن لحماية صناعة الدواجن المحلية، ووضع الية لدخول صغار المنتجين باتحاد منتجي الدواجن. من جهة أخرى يتبين أن عنصر الخطر "عدم وجود سياسات واضحة للتأمين علي مزارع الدواجن" وعنصر المخاطرة "عدم وجود دعم لمستلزمات الإنتاج من قبل الدولة" من عناصر هذا المحور قد احتلت المرتبتين الثانية والثالثة من حيث الأهمية في درجة استجابة عينة الدراسة بمتوسط بلغ 2.37 و 2.27 لكل منهما على الترتيب وبتحرف معياري بلغ نحو 0.71 و 0.84 لكل منهما على الترتيب. وقد قدرت نسبي الاستجابة لهذين العنصرين على مستوى العينة بنحو 78.9 و 75.6% مما يؤكد على الأهمية المرتفعة لهذين العنصرين كأهم عناصر المخاطرة بذلك المحور.

5- محور المخاطر التشريعية والرقابية والإدارية

يشمل هذا المحور على سبعة عناصر من المخاطر وعلى مستوى الأهمية النسبية لعناصر ذلك المحور كما بالجدول (12) فان عنصر الخطر "غياب دور الدولة في

جدول (11): درجة موافقة أفراد العينة على عناصر مخاطر السياسات الاقتصادية

العنصر	غير موافق		إلى حد ما		موافق		المتوسط الحسابي	التحرف المعياري	درجة الاستجابة %
	%	عدد	%	عدد	%	عدد			
أ- المخاطر الخاصة بالسياسات التمويلية									
ارتفاع سعر الفائدة على القروض بصورة مبالغ فيها	10	20	23	46	17	34	2.14	0.73	71.3
الضمانات المطلوبة للحصول على القروض صعبة ومبالغ فيها بدرجة كبيرة	10	20	29	58	11	22	2.02	0.65	67.3
إجراءات الحصول على القروض معقدة	13	26	25	50	12	24	1.98	0.714	66
القروض المقدمة لمستلزمات الإنتاج غير كافية	21	41.18	20	39.22	10	19.61	1.78	0.76	59.5
ب- المخاطر الخاصة بسياسات الدعم والتأمين									
عدم وجود سياسات واضحة للتعويض في حالة وجود كوارث أو أزمات	10	16.67	15	25	35	58.33	2.42	0.77	80.6
عدم وجود سياسات واضحة للتأمين علي مزارع الدواجن	8	13.33	22	36.67	30	50	2.37	0.71	78.9
عدم وجود دعم لمستلزمات الإنتاج من قبل الدولة	15	25	14	23.33	31	51.67	2.27	0.84	75.6

المصدر: جمعت وحسبت من بيانات عينة الدراسة.

جدول (12): درجة موافقة أفراد العينة على عناصر المخاطر التشريعية والرقابية والإدارية

درجة الاستجابة %	الانحراف المعياري	المتوسط الحسابي	موافق		إلى حد ما		غير موافق		العنصر
			%	عدد	%	عدد	%	عدد	
84.4	0.54	2.53	55	33	43.33	26	1.67	1	غياب دور الدولة في حماية الإنتاج المحلي لصناعة الدواجن من إغراق الواردات
83.9	0.7	2.52	63.33	38	25	15	11.67	7	غياب الدور الرقابي للدولة على أسعار الأدوية واللقاحات والأعلاف
80	0.49	2.4	40	24	60	24	0	0	صعوبة بعض الشروط المطلوبة لكي يتم منح تراخيص المزارع وتعقيد الإجراءات المطلوبة للحصول عليها
76.1	0.72	2.28	43.33	26	41.67	25	15	9	ضعف التشريعات المنظمة لصناعة الدواجن
75.6	0.8	2.27	48.33	29	30	18	21.67	13	عدم وجود خرائط وبائية للأمراض المختلفة التي تصيب الدواجن
73.3	0.88	2.2	50	30	20	12	30	18	عدم فاعلية بورصة الدواجن في تحديد الأسعار
59.4	0.85	1.78	26.67	16	25	15	48.33	29	عدم وجود خطط للسيطرة على الأمراض

المصدر: جمعت وحسبت من بيانات عينة الدراسة.

احتمالية حدوث المخاطر ودرجة تأثيرها

1- محور المخاطر السعرية

مستوى هذا المحور. كما أشارت نتائج التحليل أن 28.3% من عينة الدراسة تواجه مخاطر ضعيفة بالنسبة لعنصر ارتفاع أسعار العلف على مستوى محور أسعار مستلزمات الإنتاج. وأشارت نتائج التحليل أن 95% من عينة الدراسة تواجه مخاطر ضعيفة جداً بالنسبة لعنصر زيادة التكاليف الخاصة بالأدوية نتيجة عشوائية استخدام التحصينات على مستوى محور أسعار مستلزمات الإنتاج.

وأوضحت نتائج تحليل المخاطر محور أسعار المنتجات أن حوالي 14.4%، 13.1%، 7.5%، 16.7%، 48.3% من عينة الدراسة في المتوسط على مستوى هذا المحور تواجه مخاطر قوية جداً، وقوية، ومتوسطة، وضعيفة، وضعيفة جداً على الترتيب كما بالشكل (3)، كما أشارت نتائج التحليل أن 20% من عينة الدراسة تواجه مخاطر قوية جداً بالنسبة لعنصر تأثير الطلب والعرض المحلي على سعر دجاج التسمين المباع وعنصر حدوث تقلبات سعرية أثناء البيع في الدورة الواحدة على مستوى هذا المحور كما هو موضح بالجدول (13). وأن 21.7% من عينة الدراسة تواجه مخاطر قوية بالنسبة لعنصر التقلبات الشديدة في أسعار الدواجن بين الدورات تؤثر على الأرباح على مستوى هذا المحور. وأشارت نتائج التحليل أن 11.7% من عينة الدراسة تواجه

أوضحت نتائج تحليل المخاطر لمحور أسعار مستلزمات الإنتاج أن حوالي 8.5%، 11%، 6%، 13%، 61.5% من عينة الدراسة في المتوسط على مستوى هذا المحور تواجه مخاطر قوية جداً، وقوية، ومتوسطة، وضعيفة، وضعيفة جداً على الترتيب كما بالشكل (3)، وأن 26.7% من عينة الدراسة تواجه مخاطر قوية جداً بالنسبة لعنصر ارتفاع أسعار العلف على مستوى هذا المحور كما هو موضح بالجدول (13). وقد ارتفع سعر العلف نتيجة ارتفاع أسعار الذرة الصفراء، الأمر الذي سيدفع صغار مربين الدواجن للخروج من المنظومة لعدم قدرتهم على تحمل التكلفة الكبيرة في التربية. كما أشارت نتائج التحليل أن 33.3% من عينة الدراسة تواجه مخاطر قوية بالنسبة لعنصر ارتفاع أسعار العلف بسبب نقص مكوناته وخاصة الذرة الصفراء وفول الصويا على مستوى محور أسعار مستلزمات الإنتاج، حيث تنتج مصر نسبة لا تتعدى 15:20% من خامات الأعلاف محلياً ويتم استيراد باقي الخامات. وأشارت نتائج التحليل أن 20% من عينة الدراسة تواجه مخاطر متوسطة بالنسبة لعنصر ارتفاع أسعار الكفايت عمر يوم ببعض الدورات على

الدراسة مخاطر ضعيفة جداً بالنسبة لعنصر التقلبات الشديدة في أسعار الدواجن بين الدورات تؤثر على الأرباح وأشارت نتائج التحليل أن 65% من عينة الدراسة تواجه مخاطر ضعيفة جداً بالنسبة لعنصر انخفاض السعر المحلي لبيع الدواجن نتيجة فتح مجال الاستيراد على مستوى محور أسعار المنتجات. وقد أوصت لجنة الزراعة والرى بمجلس النواب بالبحث عن آلية لإعداد قاعدة بيانات سليمة لقطاع الدواجن لاتخاذ قرارات سليمة وفقاً لمعلومات دقيقة، وكذلك تنظيم عملية استيراد الدواجن لحماية صناعة الدواجن المحلية.

مخاطر متوسطة بالنسبة لعنصر التقلبات الشديدة في أسعار الدواجن بين الدورات تؤثر على الأرباح وعنصر انخفاض أسعار البيع بالنسبة لتكلفة الإنتاج في بعض الدورات على مستوى هذا المحور. وأكد رئيس اتحاد منتجي الدواجن أن أسعار بيع الدواجن بالمزارع منخفضة للغاية، وأقل من تكلفة الإنتاج، ما يكيد المربين خسائر كبيرة خلال الفترة الحالية، لافتاً إلى أن صغار المربين هم الأكثر معاناة في تلك الصناعة. كما واجه نحو 25% من عينة الدراسة مخاطر ضعيفة بالنسبة لعنصر انخفاض أسعار البيع بالنسبة لتكلفة الإنتاج في بعض الدورات على مستوى محور أسعار المنتجات. كما واجه نحو 35% من عينة

جدول (13): تصنيف المخاطر السعرية

العنصر	مخاطر ضعيفة جداً %	مخاطر ضعيفة %	مخاطر متوسطة %	مخاطر قوية %	مخاطر قوية جداً %
أ- أسعار مستلزمات الإنتاج					
ارتفاع أسعار العلف	15	28.3	6.7	23.3	26.7
ارتفاع أسعار الكناكيت عمر يوم ببعض الدورات	41.7	20	20	15	3.3
ارتفاع أسعار الأدوية والتحصينات	50	25	5	6.7	13.3
زيادة التكاليف الخاصة بالأدوية نتيجة عشوائية استخدام التحصينات	95	0	1.7	1.7	1.7
ارتفاع أسعار التحليلات التي يتم إجراؤها	90	3.3	0	3.3	3.3
ارتفاع أسعار الغاز والاسطوانات الفارغة	76.7	11.7	1.7	5	5
ارتفاع أجور العمالة وخاصة المدربة منها	88.3	5	3.3	1.7	1.7
ارتفاع أسعار مستلزمات الإنتاج يؤثر على أسعار البيع في نفس الدورة	56.7	16.7	6.7	11.7	8.3
الارتفاع الشديد في أسعار الكهرباء	71.7	5	6.7	8.3	8.3
ارتفاع أسعار العلف بسبب نقص مكوناته وخاصة الذرة الصفراء وفول الصويا	30	15	8.3	33.3	13.3
المتوسط	61.5	13	6	11	8.5
ب- محور أسعار المنتجات					
انخفاض أسعار البيع بالنسبة لتكلفة الإنتاج في بعض الدورات	38.3	25	11.7	18.3	6.7
حدوث تقلبات سعرية أثناء البيع في الدورة الواحدة	53.3	8.3	8.3	10	20
التقلبات الشديدة في أسعار الدواجن بين الدورات تؤثر على الأرباح	35	16.7	11.7	21.7	15
يتحكم الوسيط في الأسعار بشكل واضح	55	20	6.7	0	18.3
تأثير الطلب والعرض المحلي على سعر دجاج التسمين المباع	43.3	15	3.3	18.3	20
انخفاض السعر المحلي لبيع الدواجن نتيجة فتح مجال الاستيراد	65	15	3.3	10	6.7
المتوسط	48.33	16.67	7.5	13.06	14.44

المصدر: جمعت وحسبت من بيانات عينة الدراسة.

شكل (3): النسبة المئوية للمتوسطات لتصنيف المخاطر السعرية



المصدر: بيانات الجدول رقم (13).

2- تصنيف المخاطر الخاصة بمحور المخاطر الإنتاجية

أوضحت نتائج تحليل المخاطر لمحور الكتكويت أن حوالي 2.5%، 7.1%، 8.8%، 12.9%، 68.8% من عينة الدراسة في المتوسط على مستوى هذا المحور تواجه مخاطر قوية جداً، وقوية، ومتوسطة، وضعيفة، وضعيفة جداً على الترتيب كما بالجدول (14) والشكل (4)، كما أشارت نتائج التحليل أن 18.3% من عينة الدراسة تواجه مخاطر متوسطة بالنسبة لعنصر إصابة الكتكويت المعرضة في بعض الأحيان للإصابة بالأمراض على مستوى هذا المحور، وأن 16.7%، 55% من عينة الدراسة تواجه مخاطر ضعيفة، وضعيفة جداً بالنسبة لعنصر عدم توفر الكتكويت ذات الجودة العالية في أغلب الأوقات على مستوى محور الكتكويت. كما أشارت نتائج التحليل أن 81.7% من عينة الدراسة تواجه مخاطر ضعيفة جداً بالنسبة لعنصر انخفاض المعروض من الكتكويت في بعض الدورات.

وأوضحت نتائج تحليل المخاطر الخاصة بمحور الأعلاف أن حوالي 2%، 3.7%، 3.3%، 5.7%، 85.3% من عينة الدراسة في المتوسط على مستوى هذا المحور تواجه مخاطر قوية جداً، وقوية، ومتوسطة، وضعيفة، وضعيفة جداً على الترتيب كما هو موضح بالجدول (14) والشكل (4)، وأشارت نتائج التحليل أن 11.7% من عينة الدراسة تواجه مخاطر قوية بالنسبة لعنصر انتشار السموم الفطرية بسبب التخزين السيء للأعلاف على مستوى محور الأعلاف. وأن 13.3% من عينة الدراسة تواجه مخاطر ضعيفة بالنسبة لعنصر انتشار

السموم الفطرية بسبب التخزين السيء للأعلاف، بينما 63.3% من عينة الدراسة تواجه مخاطر ضعيفة جداً بالنسبة لهذا العنصر. وأشارت نتائج التحليل أن 95% من عينة الدراسة تواجه مخاطر ضعيفة جداً بالنسبة لعنصر عجز في الكميات المتاحة من الأعلاف في بعض الأوقات وعنصر تأخر استلام الأعلاف عن موعد شرائها في كثير من الأوقات على مستوى محور الأعلاف. كما أوضحت نتائج تحليل المخاطر الخاصة بالأدوية واللقاحات أن حوالي 5.8%، 11.7%، 4.2%، 10.8%، 67.5% من عينة الدراسة في المتوسط على مستوى هذا المحور تواجه مخاطر قوية جداً، وقوية، ومتوسطة، وضعيفة، وضعيفة جداً على الترتيب. كما أشارت نتائج التحليل أن 8.3% من عينة الدراسة تواجه مخاطر قوية جداً بالنسبة لعنصر انخفاض فاعلية بعض الأدوية والخدمات البيطرية لعدم وجود رقابة عليها.

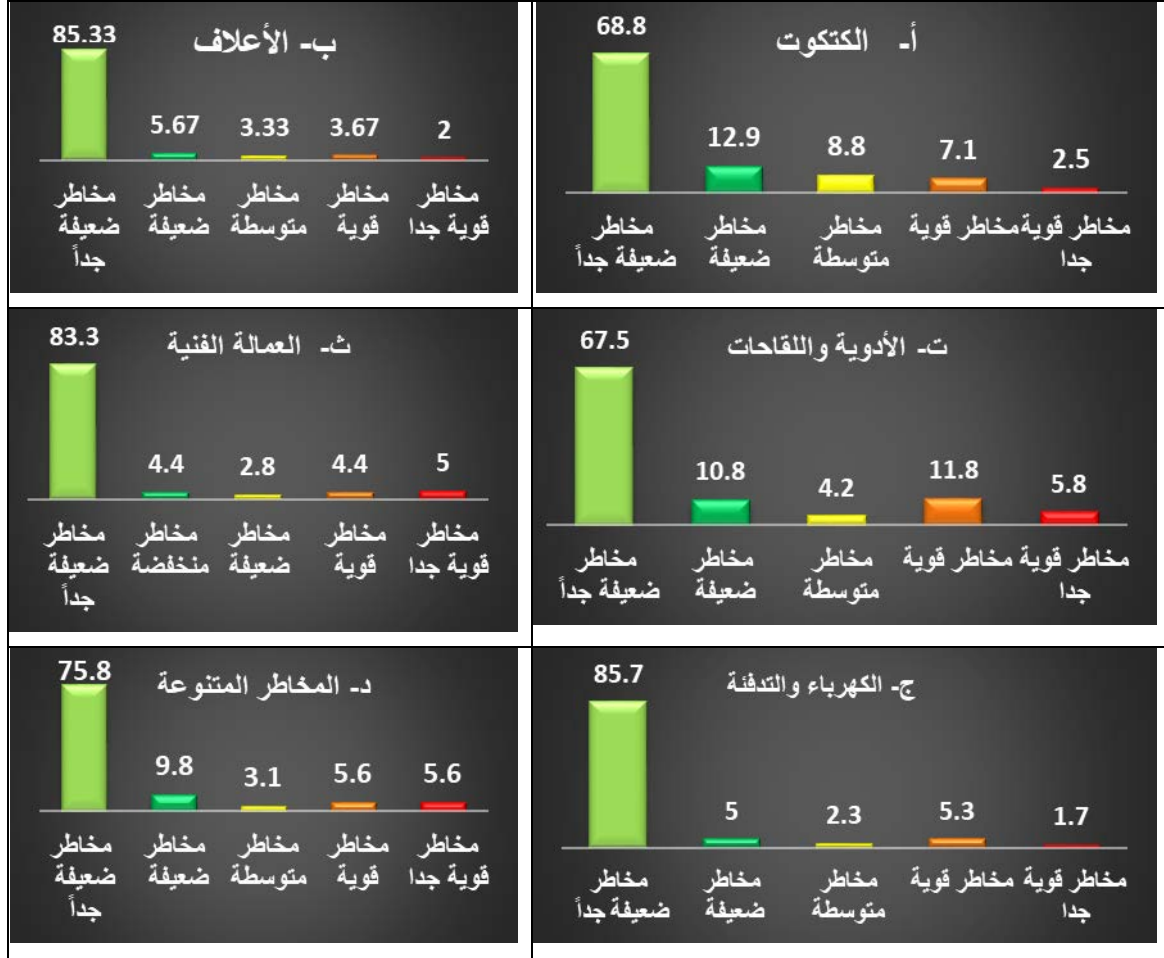
وقد أشارت نتائج تحليل المخاطر لهذا المحور أن 16.7% من عينة الدراسة تواجه مخاطر قوية بالنسبة لعنصر انخفاض فاعلية بعض الأدوية والخدمات البيطرية لعدم وجود رقابة عليها على مستوى محور الأدوية واللقاحات. كما واجه نحو 18.3% من عينة الدراسة تواجه مخاطر ضعيفة بالنسبة لعنصر انخفاض جودة اللقاحات والتحصينات على مستوى محور الأدوية واللقاحات، كما واجه نحو 56.7% من عينة الدراسة مخاطر ضعيفة جداً بالنسبة لعنصر انخفاض فاعلية بعض الأدوية والخدمات البيطرية لعدم وجود رقابة عليها، وأشارت نتائج التحليل أن 80% من عينة الدراسة تواجه مخاطر ضعيفة جداً بالنسبة لعنصر عدم توفر الأدوية البيطرية ذات الجودة العالية.

جدول (14): تصنيف المخاطر الإنتاجية

مخاطر قوية جداً %	مخاطر قوية %	مخاطر متوسطة %	مخاطر ضعيفة %	مخاطر ضعيفة جداً %	العنصر
الكتكوت					
3.3	13.3	11.7	16.7	55	عدم توفر الكتاكيت ذات الجودة العالية في أغلب الأوقات
5	8.3	18.3	10	58.3	إصابة الكتاكيت المعروضة في بعض الأحيان بالأمراض
1.7	1.7	3.3	13.3	80	انخفاض معامل التحويل الغذائي للكتاكيت المرباة
0	5	1.7	11.7	81.7	انخفاض المعروض من الكتاكيت في بعض الدورات
2.5	7.08	8.75	12.92	68.75	المتوسط
الأعلاف					
1.7	3.3	5	8.3	81.7	نقص الأعلاف عالية الجودة
5	11.7	6.7	13.3	63.3	انتشار السموم الفطرية بسبب التخزين السيء للأعلاف
0	1.7	0	3.3	95	عجز في الكميات المتاحة من الأعلاف في بعض الأوقات
0	0	3.3	1.7	95	تأخر استلام الأعلاف عن موعد شرائها في كثير من الأوقات
3.3	1.7	1.7	1.7	91.7	ابتعاد مصانع الأعلاف عن المزرعة
2	3.67	3.33	5.67	85.33	المتوسط
الأدوية واللقاحات					
6.7	6.7	1.7	5	80	عدم توفر الأدوية البيطرية ذات الجودة العالية
8.3	16.7	6.7	11.7	56.7	انخفاض فاعلية بعض الأدوية والخدمات البيطرية لعدم وجود رقابة عليها
5	13.3	3.3	8.3	70	استخدام الأدوية البشرية في بعض الأوقات بدلاً من الأدوية البيطرية، ولكنها تتسبب في ارتفاع التكاليف
3.3	10	5	18.3	63.3	انخفاض جودة اللقاحات والتحصينات
5.83	11.67	4.17	10.83	67.5	المتوسط
العمالة الفنية					
5	3.3	5	5	81.7	ندرة في الأيدي العاملة المدربة ذات الخبر
3.3	8.3	0	3.3	85	عدم توفر صفة الأمانة في عمال المزرعة في كثير من الأوقات
6.7	1.7	3.3	5	83.3	انخفاض المستوى التعليمي للعمال الأمر الذي يؤثر على إنتاجهم
5	4.44	2.78	4.44	83.33	المتوسط
الكهرباء والتدفئة					
5	13.3	3.3	13.3	65	صعوبة في الحصول على إسطوانات الغاز في الشتاء
1.7	8.3	3.3	3.3	83.3	تعرض المزرعة لبعض المخاطر نتيجة اعتمادها على الكيروسين بدلاً من الغاز
0	5	0	0	95	انقطاع التيار الكهربائي بشكل متكرر
1.7	0	0	6.7	91.7	وجود مشاكل في الكهرباء تتمثل في الجهد المنخفض
0	0	5	1.7	93.3	عدم انتظام قراءة العداد
1.67	5.33	2.33	5	85.67	المتوسط
المخاطر المتنوعة					
5	8.3	5	11.7	70	زيادة نسبة النفوق بسبب ضعف المناعة وتفاوت الأوزان
5	6.7	0	8.3	80	عدم تطبيق الأسس السليمة في تربية ونقل الدواجن الأمر الذي يؤثر سلبيًا على الإنتاج
6.7	5	5	5	78.3	نقل الطيور بين المحافظات بدون عمل الفحوص الطبية اللازمة الأمر الذي يؤدي إلى انتشار الأمراض
10	10	6.7	10.0	63.3	الاستخدام المفرط والعشوائي للمضادات الحيوية يؤثر على الإنتاج
8.3	8.3	3.3	13.3	66.7	اختيار موقع المزرعة يتم بصورة عشوائية وليس على أسس علمية سليمة
1.7	0	1.7	10	86.7	العشوائية في اختيار مواقع المجازر والتوزيع العشوائي لها في مختلف أنحاء الجمهورية
5	3.3	1.7	11.7	78.3	زيادة نسبة النفوق بسبب ارتفاع درجة الحرارة صيفاً
3.3	3.3	1.7	8.3	83.3	زيادة نسبة النفوق بسبب سوء التهوية شتاءً
5.63	5.63	3.13	9.79	75.83	المتوسط

المصدر: جمعت وحسبت من بيانات عينة الدراسة.

شكل (4): النسبة المئوية للمنتجات لتصنيف المخاطر الانتاجية



المصدر: بيانات الجدول رقم (14).

في المتوسط على مستوى هذا المحور تواجه مخاطر قوية جداً، وقوية، ومتوسطة، وضعيفة، وضعيفة جداً على الترتيب. وأشارت نتائج التحليل أن نحو 65% من عينة الدراسة مخاطر ضعيفة جداً بالنسبة لعنصر صعوبة في الحصول على اسطوانات الغاز في الشتاء وأشارت نتائج التحليل أن 95% من عينة الدراسة تواجه مخاطر ضعيفة جداً بالنسبة لعنصر انقطاع التيار الكهربائي بشكل متكرر على مستوى محور الكهرباء والتدفئة.

كما أوضحت نتائج تحليل المخاطر الإنتاجية الأخرى المتنوعة أن حوالي 5.6%، 5.6%، 3.1%، 9.8%، 75.8% من عينة الدراسة في المتوسط على مستوى هذا المحور تواجه مخاطر قوية جداً، وقوية، ومتوسطة، وضعيفة، وضعيفة جداً على الترتيب كما بالشكل (4)، وأشارت نتائج التحليل أن نحو 63.3% من عينة الدراسة

كما أوضحت نتائج تحليل مخاطر محور العمالة الفنية أن حوالي 5%، 4.4%، 2.8%، 4.4%، 83.3% من عينة الدراسة في المتوسط على مستوى هذا المحور تواجه مخاطر قوية جداً، وقوية، ومتوسطة، وضعيفة، وضعيفة جداً على الترتيب كما بالجدول (14) والشكل (4)، وأشارت نتائج التحليل أن 8.3% من عينة الدراسة تواجه مخاطر قوية بالنسبة لعنصر عدم توفر صفة الأمانة في عمال المزرعة في كثير من الأوقات، كما واجه نحو 85.7%، 81.7%، 85% من عينة الدراسة مخاطر ضعيفة جداً بالنسبة لعنصر ندرة في الأيدي العاملة المدربة ذات الخبرة، وعنصر عدم توفر صفة الأمانة في عمال المزرعة في كثير من الأوقات. وأوضحت نتائج تحليل المخاطر الخاصة بمحور الكهرباء والتدفئة أن حوالي 1.7%، 5.3%، 2.3%، 5%، 85.7% من عينة الدراسة

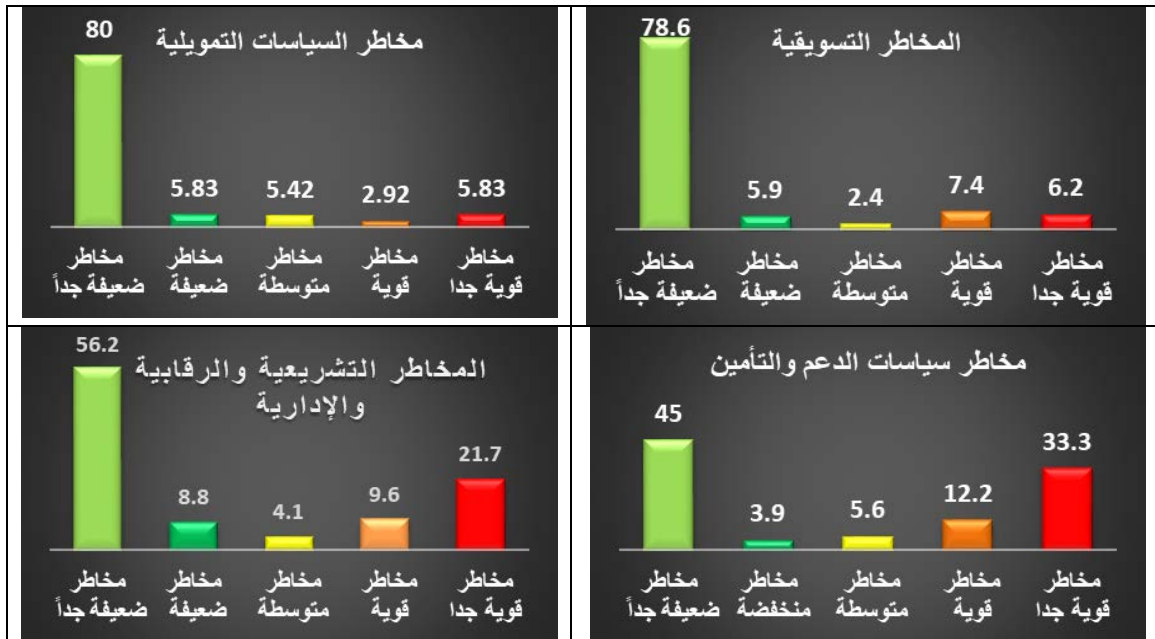
الواجب توافرها في مزارع تربية الدواجن والذي يتضمن أن يكون موقع المزرعة بعيداً عن المزارع الأخرى وأن تكون بعيداً عن التجمعات السكنية. وأشارت نتائج التحليل أن 25% من عينة الدراسة تواجه مخاطر قوية بالنسبة لعنصر اقتراب المزرعة من المزارع الأخرى قد يؤدي إلى انتقال الأمراض إليها وبالتالي يؤدي إلي زيادة النفوق في الدجاج على مستوى محور المخاطر التسويقية. كما أن 6.7% من عينة الدراسة تواجه مخاطر متوسطة بالنسبة لعنصر اغراق السوق بواردات الدجاج المجدد هو أحد أسباب عدم تشغيل المزرعة بكامل طاقتها التشغيلية الفعلية على مستوى هذا المحور كما هو موضح بالجدول (15). كما واجه نحو 40% من عينة الدراسة مخاطر ضعيفة جداً بالنسبة لعنصر اقتراب المزرعة من المزارع الأخرى قد يؤدي إلى انتقال الأمراض إليها وبالتالي يؤدي إلي زيادة النفوق في الدجاج وأشارت نتائج التحليل أن 98.3% من عينة الدراسة تواجه مخاطر ضعيفة جداً بالنسبة لعنصر ابتعاد المزرعة عن الطريق الرئيسي الأمر الذي يؤثر سلباً على تسويق الإنتاج على مستوى محور المخاطر التسويقية.

مخاطر ضعيفة جداً بالنسبة لعنصر " الاستخدام المفرط والعشوائي للمضادات الحيوية يؤثر على الإنتاج " وأشارت نتائج التحليل أن 86.7% من عينة الدراسة تواجه مخاطر ضعيفة جداً بالنسبة لعنصر العشوائية في اختيار مواقع المجازر والتوزيع العشوائي لها في مختلف أنحاء الجمهورية على مستوى هذا المحور كما هو موضح بالجدول (14).

3- تصنيف المخاطر الخاصة بمحور المخاطر التسويقية

أوضحت نتائج تحليل المخاطر لهذا المحور أن حوالي 6.2%، 7.4%، 2.4%، 5.5، 78.6% من عينة الدراسة في المتوسط على مستوى هذا المحور تواجه مخاطر قوية جداً، وقوية، ومتوسطة، وضعيفة، وضعيفة جداً على الترتيب كما بالشكل (5). وأشارت نتائج التحليل أن 21.7% من عينة الدراسة تواجه مخاطر قوية جداً بالنسبة لعنصر اقتراب المزرعة من المزارع الأخرى قد يؤدي إلى انتقال الأمراض إليها وبالتالي يؤدي إلي زيادة النفوق في الدجاج على مستوى هذا المحور. وقد أصدرت الدولة قرار رقم 434 لسنة 2017 في شأن الاشتراطات العامة

شكل (5): النسبة المئوية للمتوسطات لتصنيف المخاطر التسويقية، ومخاطر السياسات الاقتصادية، والمخاطر التشريعية والرقابية والإدارية



المصدر: بيانات الجدول رقم (15، 16، 17).

جدول (15): تصنيف المخاطر التسويقية

مخاطر قوية جداً %	مخاطر قوية %	مخاطر متوسطة %	مخاطر ضعيفة %	مخاطر ضعيفة جداً %	العنصر
0	0	0	1.7	98.3	ابتعاد المزرعة عن الطريق الرئيسي الأمر الذي يؤثر سلباً على تسويق الإنتاج
0	1.7	1.7	5	91.7	ابتعاد المزرعة عن الأسواق الأمر الذي يؤثر سلباً على تسويق الإنتاج
6.7	1.7	0	6.7	85.0	انخفاض الكميات المسوقة نتيجة لاستبعاد فرزة بأعداد كبيرة كل دورة
10	6.7	1.7	0	81.7	عدم توافر مجازر للدواجن قريبة من مزرعتك
1.7	3.3	3.3	5	86.7	انخفاض طاقة استيعاب المجازر الموجودة بالإضافة إلى انخفاض كفاءتها الإنتاجية
3.3	13.3	6.7	10	66.7	اغراق السوق بواردات الدجاج المجمد هو أحد أسباب عدم تشغيل المزرعة بكامل طاقتها التشغيلية الفعلية
21.7	25	3.3	10	40	اقتراب المزرعة من المزارع الأخرى قد يؤدي إلى انتقال الأمراض إليها وبالتالي زيادة النفوق في الدجاج
6.19	7.38	2.38	5.48	78.57	المتوسط

المصدر: جمعت وحسبت من بيانات عينة الدراسة.

بالجدول (16) والشكل (5). كما واجه نحو 31.7% من عينة الدراسة مخاطر قوية جداً بالنسبة لعنصر عدم وجود سياسات واضحة للتأمين على مزارع الدواجن، وأشارت نتائج التحليل أن 35% من عينة الدراسة تواجه مخاطر قوية جداً بالنسبة لعنصر عدم وجود دعم لمستلزمات الإنتاج من قبل الدولة. كما واجه نحو 11.7% من عينة الدراسة مخاطر قوية بالنسبة لعنصر عدم وجود دعم لمستلزمات الإنتاج من قبل الدولة وعنصر عدم وجود سياسات واضحة للتأمين على مزارع الدواجن وأشارت نتائج التحليل أن 13.3% من عينة الدراسة تواجه مخاطر قوية بالنسبة لعنصر عدم وجود سياسات واضحة للتعويض في حالة وجود كوارث أو أزمات على مستوى محور سياسات الدعم والتأمين. ويجب إتخاذ الإجراءات اللازمة لإعادة تفعيل صندوق التعويضات الخاص بتعويض مزارع الدواجن. كما واجه نحو 45% من عينة الدراسة مخاطر ضعيفة جداً بالنسبة لعنصر عدم وجود سياسات واضحة للتعويض في حالة وجود كوارث أو أزمات.

5- تصنيف المخاطر الخاصة بمحور المخاطر التشريعية والرقابية والإدارية

أوضحت نتائج تحليل المخاطر لهذا المحور أن حوالي 21.7%، 9.5%، 4%، 8.6%، 56.2% من عينة الدراسة في المتوسط على مستوى هذا المحور تواجه مخاطر قوية جداً، وقوية، ومتوسطة، وضعيفة، وضعيفة جداً على الترتيب كما بالجدول (17) والشكل (5).

4- تصنيف المخاطر الخاصة بمحور السياسات الاقتصادية

أوضحت نتائج تحليل المخاطر الخاصة بمحور السياسات التمويلية أن حوالي 5.8%، 2.9%، 5.4%، 5.8%، 80% من عينة الدراسة في المتوسط على مستوى هذا المحور تواجه مخاطر قوية جداً، وقوية، ومتوسطة، وضعيفة، وضعيفة جداً على الترتيب كما بالجدول (16) والشكل (5) حيث تعتمد 34 مزرعة من مزارع عينة الدراسة على التمويل الذاتي، وأشارت نتائج التحليل أن 8.3% من عينة الدراسة تواجه مخاطر قوية جداً بالنسبة لعنصر الضمانات المطلوبة للحصول على القروض صعبة ومبالغ فيها بدرجة كبيرة على مستوى هذا المحور، وأن 8.3% من عينة الدراسة تواجه مخاطر متوسطة بالنسبة لعنصر القروض المقدمة لمستلزمات الإنتاج غير كافية. كما واجه نحو 78.3% من عينة الدراسة مخاطر ضعيفة جداً بالنسبة لعنصر ارتفاع سعر الفائدة على القروض بصورة مبالغ فيها وأشارت نتائج التحليل أن 81.7% من عينة الدراسة تواجه مخاطر ضعيفة جداً بالنسبة لعنصر القروض المقدمة لمستلزمات الإنتاج غير كافية على مستوى محور السياسات التمويلية.

كما أوضحت نتائج تحليل المخاطر الخاصة بمحور سياسات الدعم والتأمين أن نحو 33.3%، 12.2%، 5.6%، 3.9%، 45% من عينة الدراسة في المتوسط على مستوى هذا المحور تواجه مخاطر قوية جداً، وقوية، ومتوسطة، وضعيفة، وضعيفة جداً على الترتيب كما

جدول (16): تصنيف مخاطر السياسات الاقتصادية

العنصر	مخاطر ضعيفة جداً %	مخاطر ضعيفة %	مخاطر متوسطة %	مخاطر قوية %	مخاطر قوية جداً %
السياسات التمويلية					
القروض المقدمة لمستلزمات الإنتاج غير كافية	81.7	6.7	8.3	0	3.3
إجراءات الحصول على القروض معقدة	80	6.7	5	3.3	5.0
ارتفاع سعر الفائدة على القروض بصورة مبالغ فيها	78.3	6.7	5	3.3	6.7
الضمانات المطلوبة للحصول على القروض صعبة ومبالغ فيها بدرجة كبيرة	80	3.3	3.3	5	8.3
المتوسط	80	5.83	5.42	2.92	5.83
سياسات الدعم والتأمين					
عدم وجود دعم لمستلزمات الإنتاج من قبل الدولة	45	5	3.3	11.7	35
عدم وجود سياسات واضحة للتعويض في حالة وجود كوارث أو أزمات	45	5	3.3	13.3	33.3
عدم وجود سياسات واضحة للتأمين علي مزارع الدواجن	45	1.7	10	11.7	31.7
المتوسط	45	3.89	5.56	12.22	33.33

المصدر: جمعت وحسبت من بيانات عينة الدراسة.

جدول (17) تصنيف المخاطر التشريعية والرقابية والإدارية

العنصر	مخاطر ضعيفة جداً %	مخاطر ضعيفة %	مخاطر متوسطة %	مخاطر قوية %	مخاطر قوية جداً %
ضعف التشريعات المنظمة لصناعة الدواجن	56.7	5	0	8.3	30
غياب الدور الرقابي للدولة على أسعار الأدوية واللقاحات والأعلاف	35	18.3	5	10.0	31.7
عدم فاعلية بورصة الدواجن في تحديد الأسعار	61.7	6.7	8.3	8.3	15
عدم وجود خرائط وبائية للأمراض المختلفة التي تصيب الدواجن	53.3	11.7	3.3	13.3	18.3
عدم وجود خطط للسيطرة على الأمراض	71.7	5	1.7	6.7	15
صعوبة بعض الشروط المطلوبة لكي يتم منح تراخيص المزارع وتعقيد الإجراءات المطلوبة للحصول عليها	61.7	6.7	3.3	10	18.3
غياب دور الدولة في حماية الإنتاج المحلي لصناعة الدواجن من إغراق الواردات	53.3	6.7	6.7	10	23.3
المتوسط	56.19	8.57	4.05	9.52	21.67

المصدر: جمعت وحسبت من بيانات عينة الدراسة.

من عينة الدراسة مخاطر قوية بالنسبة لعنصر عدم وجود خطط للسيطرة على الأمراض وأشارت نتائج التحليل أن 13.3% من عينة الدراسة تواجه مخاطر قوية بالنسبة لعنصر عدم وجود خرائط وبائية للأمراض المختلفة التي تصيب الدواجن على مستوى محور المخاطر التشريعية والرقابية والإدارية.

كما واجه نحو 15% من عينة الدراسة مخاطر قوية جداً بالنسبة لعنصر عدم فاعلية بورصة الدواجن في تحديد الأسعار وعنصر عدم وجود خطط للسيطرة على الأمراض، وأشارت نتائج التحليل أن 31.7% من عينة الدراسة تواجه مخاطر قوية جداً بالنسبة لعنصر غياب الدور الرقابي للدولة على أسعار الأدوية واللقاحات والأعلاف على مستوى هذا المحور. كما واجه نحو 6.7%

5. إيمان توفيق حامد الروبي، منى عباس درويش، منى شحاتة السيد عبد الجواد (2017). " دراسة اقتصادية لمزارع إنتاج دجاج اللحم في محافظة الفيوم"، المجلة المصرية للاقتصاد الزراعي، المجلد السابع والعشرون، العدد الرابع، ديسمبر.
6. حنان عبد المجيد الأمير، سمير أنور متولي (2017). "الكفاءة الاقتصادية لمزارع إنتاج بداري التسمين بمحافظة الإسماعيلية"، المجلة المصرية للاقتصاد الزراعي، المجلد السابع والعشرون، العدد الثاني، يونيو(ب).
7. سامح وحيد مرسي، شاکر جمعه أحمد (2022). "دراسة اقتصادية للكفاءة الانتاجية لمزارع تسمين الدواجن بمحافظة الدقهلية "مجلة المنوفية للعلوم الاقتصادية والاجتماعية الزراعية، كلية الزراعة، جامعة المنوفية، المجلد (7)، العدد (4)، ابريل.
8. سرحان احمد عبد اللطيف سليمان، مرفت روفائيل جرجس (2016). " دراسة اقتصادية لكفاءة مزارع تسمين الدواجن في محافظة القليوبية "، المجلة المصرية للاقتصاد الزراعي، المجلد السادس والعشرون، العدد الأول، مارس.
9. صفية محمد أمين حبيشي، محمد بدير العراقي ثناء النوبي أحمد سليم (2019). "دراسة اقتصادية لبعض مزارع دجاج بداري التسمين بمحافظة القليوبية"، مجلة اتحاد الجامعات العربية للعلوم الزراعية، مجلد (27)، عدد (2)، جامعة عين شمس، القاهرة، مصر.
10. علاء فكرى رزق هلال (2011). "دراسة اقتصادية للمخاطر الإنتاجية والتسويقية لصناعة دجاج اللحم في جمهورية مصر العربية"، (رسالة ماجستير)، قسم الاقتصاد الزراعي، كلية الزراعة، جامعة الأزهر.
11. غسان محمد خليل النجار (2017). "أثر إدارة المخاطر لدى أصحاب المشاريع الريادية في تحقيق الميزة التنافسية لمشاريعهم"، كلية التجارة، الجامعة الإسلامية، غزة.
12. محمد عبد الخالق الصاوي، عبد الباقي موسى الشايب، مصطفى الشحات الطوخي (2016). "دراسة اقتصادية لإنتاج دجاج التسمين في محافظة الغربية في

وأشارت نتائج التحليل أن 8.3% من عينة الدراسة تواجه مخاطر متوسطة بالنسبة لعنصر عدم فاعلية بورصة الدواجن في تحديد الأسعار على مستوى هذا المحور، وأشارت نتائج التحليل أن 18.3% من عينة الدراسة تواجه مخاطر ضعيفة بالنسبة لعنصر غياب الدور الرقابي للدولة على أسعار الأدوية واللقاحات والأعلاف على مستوى محور المخاطر التشريعية والرقابية والإدارية. كما واجه نحو 35% من عينة الدراسة مخاطر ضعيفة جداً بالنسبة لعنصر غياب الدور الرقابي للدولة على أسعار الأدوية واللقاحات والأعلاف، وأشارت نتائج التحليل أن 71.7% من عينة الدراسة تواجه مخاطر ضعيفة جداً بالنسبة لعنصر عدم وجود خطط للسيطرة على الأمراض على مستوى محور المخاطر التشريعية والرقابية والإدارية. وقد أوضح اتحاد منتجي الدواجن أن تفعيل قانون رقم 70 لسنة 2009 الخاص بتنظيم تداول وبيع الطيور والدواجن الحية وعرضها للبيع، يسهم بشكل كبير في السيطرة على الأمراض الوبائية حتى لا تتكرر أزمة 2006، مؤكداً أنه يعمل على إحداث توازن في الأسعار وتقليل الفجوة السعرية بين المنتج والمستهلك، وانتعاش هذا القطاع.

المراجع

1. أحمد سيد عبد الغنى (2006). "دراسة اقتصادية للعوامل المؤثرة على إنتاج الدواجن في محافظة الجيزة"، رسالة ماجستير، قسم الاقتصاد الزراعي، كلية الزراعة، جامعة الأزهر.
2. أحمد ممدوح عبد الجليل عامر، حمزة حامد عبد الله، صابر محمد عبد الوهاب (2020). "مشكلات مربي الدواجن ببعض مراكز محافظة الغربية"، مجلة الاقتصاد الزراعي والعلوم الاجتماعية، كلية الزراعة، جامعة المنصورة، المجلد (12)، العدد (9).
3. الإدارة العامة للحكومة والمخاطر والالتزام (2021). "الدليل الاسترشادي لإدارة المخاطر"، وزارة المالية، المملكة العربية السعودية.
4. ألفة بغو (2013). " دور إدارة المخاطر في تحقيق جودة خدمات المؤسسات الاستشفائية"، قسم العلوم التجارية، كلية العلوم الاقتصادية والعلوم التجارية، جامعة العربي بن مهيدي، الجزائر.

16. وزارة الزراعة واستصلاح الأراضي (2022). "نشرة تقديرات الدخل الزراعي 2020"، قطاع الشؤون الاقتصادية، جمهورية مصر العربية.
17. وزارة الزراعة واستصلاح الأراضي، مركز المعلومات الصوتية والمرئية (2022). "أرقام X الزراعة"، أهم الأرقام الخاصة بصناعة الدواجن في مصر، الإصدار الرابع.
18. خطة إدارة المخاطر والأزمات (2019-2021)، المؤسسة العامة للغذاء والدواء، المملكة الأردنية الهاشمية.
1. Iheke, O. R. and Igbelina, C. A. (2016). "Risks Management In Poultry Production In Ikeduru Local Government Area Of Imo State, Nigeria", Nigerian Journal of Agriculture, Food and Environment. 12(1):67-74.
2. Abigail Gbemisola Adeyonu, Abiodun O. Otunaiya, Enoch O. Oyawoy and Funmilayo A. Okeniyi (2021). "Risk perceptions and risk management strategies among poultry farmers in south-west Nigeria", Cogent Social Sciences.
- ظل ظروف المخاطرة واللايقين"، مجلة الزقازيق للبحوث الزراعية، كلية الزراعة، جامعة الزقازيق، المجلد (43)، العدد (2).
13. مصطفى عبد ربه القبلاوي، هبة الله على محمود السيد (2015). " التحليل الاقتصادي لمزارع إنتاج دجاج التسمين في محافظة الدقهلية" مجلة العلوم الاقتصادية والاجتماعية الزراعية، كلية الزراعة، جامعة المنصورة، المجلد (6)، العدد (5).
14. مهابه عبد المعطي أحمد السيد مهابه، أحمد فوزي عبد الحميد على (2022). "دراسة اقتصادية لمزارع دجاج بداري التسمين بمحافظة مطروح" مجلة المنوفية للعلوم الاقتصادية والاجتماعية الزراعية، كلية الزراعة، جامعة المنوفية، المجلد (7)، العدد (5)، مايو.
15. نعمة فتحي الشامي، يسرا السعودي عبد المقصود شقرة، أسماء أبو مسلم عبد الخالق (2020). " دراسة اقتصادية لمحددات ومشكلات إنتاج لحوم الدجاج في مصر"، مجلة الاقتصاد الزراعي والعلوم الاجتماعية، جامعة المنصورة، المجلد (11)، العدد (12).

AN ECONOMIC STUDY FOR RISK MANAGEMENT FOR BROILERS FARMS IN MENOUFIA GOVERNORATE

Abou El-Naga, S.A. ; Abou-Saad, H.N. ; AbouZeid, A.M.M. ; Shakra, Yousra E.A. and Naser, A.S.M.

Department of Agricultural Economics and Agri-business, Faculty of Agriculture, Menoufia University

ABSTRACT: The poultry sector in Egypt is one of the main sectors in the Egyptian economy, as the value of poultry meat and eggs is about 91 billion pounds (43% of the value of animal production in 2020). The study aimed to identify the most important risks facing the poultry sector, and to assess their effects and how to manage and confront them to reach the policies that would confront these risks. The study was based on descriptive statistical as well as usage of a risk analysis matrix, based on secondary data. The risks facing Broilers farms were classified into 5 main axes [prices, productivity, marketing, economic policies, and legislative risks], which were classified into and 12 sub-axes [(inputs and products prices), (chick, fodder, drugs and vaccines, trained workers, electricity and heating, various risks of production), (marketing risks), (policies of financing, support and insurance), (legislative risks)], the results of the descriptive analysis study indicated the average of the degree of approval of the sample members on the elements of each axis are 2.3, 2.5, 2.3, 1.7, 2.2, 2, 1.8, 2.1, 1.9, 2, 2.4, 2.3 respectively. The “high feed prices”, “the spread of mycotoxins due to poor feed storage”, “scarcity of trained and experienced manpower”, “excessive and indiscriminate use of antibiotics affects production”, “the proximity of the farm to other farms may lead to the transmission of diseases to it and thus lead to increased mortality in chickens”, “the lack of clear policies for compensation in the event of disasters or crises”, and “the absence of the state’s role in protecting the local production of the poultry industry from dumping imports”, came in the first place as the most important risk elements emphasized by the sample members on each axe.

The study classify the risks and their various effects on the broilers farms, in which the risks were divided according to the probability of their occurrence and the degree of their impact. The study recommends that: The necessity of the availability of information that enables the measurement of the economic effects resulting from the risks facing poultry producers, having a method to predict the impact of risks in advance, Designing a computer program through which the risk management matrix is constantly computed, the state must create an insurance fund for poultry, providing the necessary support for production requirements, providing soft loans to major breeders to convert from the open system to the closed system to reduce the risks to which the open system is exposed, in addition to improving local breeds and cross-breeding varieties commensurate with the changing atmosphere. Solve the problem of high fodder prices, especially after the rise in the exchange rate. And activating Law No. 70 of 2009 regulating the circulation and sale of live birds and poultry and offering them for sale.

Keywords: Risk Management- Poultry fattening farms- Risk Analysis Matrix - Risk Classification.
