

”دراسة مقارنة بين انواع مهارة الاعداد للهجوم من المنطقة الامامية والخلفية وعلاقتها بنتائج مباريات الكرة الطائرة للرجال في دورة الالعاب الاولمبية ٢٠١٢”

د / شريف محروس قنديل
مدرس بقسم التدريب الرياضي
كلية التربية الرياضية – جامعة المنصورة

أ.د/ خالد محمد زيادة
استاذ دكتور بقسم التدريب الرياضي
كلية التربية الرياضية – جامعة المنصورة

الباحث/ على محمود عبده ابوعلى
مدرب كرة طائرة – باحث ماجستير

المخلص

يهدف البحث إلى التعرف على اكثر المراكز الذي تم الاعداد اليها باستخدام انواع مهارة الاعداد للهجوم من المنطقة الامامية والخلفية في مباريات الكرة الطائرة للرجال في دورة الالعاب الاولمبية ٢٠١٢م والعلاقة بين مهارة الاعداد ونتائج المباريات ، وقد استخدم الباحث المنهج الوصفي ذو الاسلوب المسحي لملائمته لطبيعة اجراء البحث ، وطبقت الدراسة على عينة عددها (٨) مباريات في دورة الالعاب الاولمبية ٢٠١٢م المقامة في لندن في الفترة من ٢٩/٧/٢٠١٢م الى ١٢/٨/٢٠١٢م ، وكانت أهم النتائج هي تفوق نوع مهارة الاعداد المتوسط على الاعداد العالي في المراكز (٤ ، ٢) من المنطقة الامامية عن مركز (٦ ، ١) من المنطقة الخلفية حيث كان هذا النوع من المهارة هو الاكثر استخداما في دورة الالعاب الاولمبية ٢٠١٢م وثبت تأثير الاعداد على نتائج المباريات وكان اكثر الانواع تأثير على نتائج المباريات هو الاعداد المتوسط ، وكانت أهم التوصيات هي ضرورة الاهتمام بالتدريب على انواع مهارة الاعداد من حيث الارتفاع سواء اعداد (عالي – متوسط – قصير) والى جميع المراكز الهجومية من المنطقة (الامامية – الخلفية) .

المقدمة و مشكلة البحث:

تعتبر الرياضة في الآونة الحديثة هي المرأة التي تعكس تقدم ورقي الأمم والشعوب، وأن الخطوة الأولى على طريق إصلاح المسار الرياضي المصري تبدأ بتطبيق برامج الإعداد المختلفة على أسس علمية صحيحة منذ سنوات الممارسة المبكرة حتى يمكن لركب الرياضة المصرية أن يلحق بالتطور العالمي الرهيب في المجال الرياضي وهو مزود بمعايير جديدة للتفوق، وإن الإنجازات الرياضية التي تحققت خلال السنوات الأخيرة من هذا القرن العشرين تعكس بوضوح مدى الاستفادة من التقدم العلمي بتطويع التطبيقات المختلفة للعلوم المرتبطة بالمجال الرياضي .

ويشير " اسامة ابراهيم محمود " (٢٠٠٨م) الى ان رياضة الكرة الطائرة رياضة تنافسية استطاعت أن تحتل مكانة متقدمة بين الرياضات الأخرى وذلك من خلال الدورات الأولمبية . وتظهر مكانتها الفنية العالية من خلال البطولات الخاصة برياضة الكرة الطائرة (الدورات الاولمبية - بطولة العالم - الدوري العالمي - بطولة القارات) ولكنها في مصر لم تصل إلى مستوى متقدم على المستوى العالمي . وهذا يرجع إلى غياب الجانب العلمي عند التخطيط لتطوير رياضة الكرة الطائرة في مصر ولكي نصل إلى مستوى عالمي جيد يجب استخدام الأسلوب العلمي من جانب المهتمين بتدريب الكرة الطائرة في مصر. (١ : ٢)

ويذكر كل من " علي حسنين حسب الله " و آخران (٢٠٠٠م) و "عبد العاطي عبد الفتاح السيد ، خالد محمد زيادة " (٢٠٠٤م) أن المهارات الفنية في الكرة الطائرة تبدو سهلة الا أنها تتطلب جهد كبير في إتقانها لصعوبة تنفيذها وصعوبة دمجها في الشكل

الخططي الدفاعي أو الهجومي وذلك لما تفرضه قوانين اللعبة مما يستوجب الاهتمام الشديد بإعداد اللاعبين من الناحية الفنية. (٩ : ١٩) (٧ : ٨٤)

ويتفق كلا من "عبد العاطي عبد الفتاح وخالد محمد زيادة" (٢٠٠٤م)، و"علي حسنين حسب الله واخرون"(٢٠٠٠م) على أن مهارات الكرة الطائرة هي :-

- الإرسال - الدفاع عن الإرسال

- حائط الصد - الإعداد

- الضربة الساحقة - الدفاع عن الملعب
(٧:٨٦)(٩:٢٠)

ويعرف "محمود وجيه حمدي" (١٩٩٦م) الاعداد " هو تمرير الكرة لاعلى والى مكان مناسب لتصل الى اللاعب المهاجم بعد استقبالها من ارسال او هجوم منافس ، ليقوم المهاجم بدورة بوضعها داخل ملعب المنافس ، وغالبا سيكون الاعداد من اللمسة الثانية ، وحيانا يؤدي الاعداد من اللمسة الاولى. (١٥ : ٨١)

ويتفق كل من " اكرم زكي خطابية " (١٩٩٦م) و "زكي محمد حسن" (٢٠٠٤) و "عبد العاطي عبد الفتاح السيد، خالد محمد زيادة " (٢٠٠٤م) و"محمود وجيه حمدي" (١٩٩٦م) ان مهارة الاعداد في الكرة الطائرة احد المهارات الهامة والمساعدة ذات القيمة العظيمة ، لما تحققة من فائدة عالية لأي فريق كرة طائرة يتمتع بها ، ويمتلكها ويجيد تطبيقها اجادة تامة ، حيث يعتبر الاعداد من اكثر مواقف اللعب حساسية واهمية حيث يتوقف عليه هجوم الفريق وطريقة ادائه وهي الخطوة التي يركز عليها المهاجم

- اعداد عالي على ارتفاع اكثر من ٤م فوق الحافة العليا للشبكة

٣- الاعداد من حيث الاتجاه :

- اعداد قريب او بعيد من الشبكة وعمودي على الشبكة

- اعداد موازي للشبكة

- اعداد مائل او منحني على الشبكة (قطري) .

(٩ : ٤٩-٥٠) (٣ : ١٣٠-١٣١)

ويشير "محمد عبد الشافي محمد" (٢٠٠٨م)

نقلا عن " محمد صلاح الدين محمد" أن في السنوات الأخيرة قد ظهر واضحا مدى التنوع والابتكار والأداء الجمالي والحركي لمهارة الضرب الساحق من المنطقة الخلفية ، والتي تختلف فنياً عن مهارة الضرب الساحق من المنطقة الأمامية ، كما أنها تحتاج إلى مكونات بدنية خاصة تساهم في الارتقاء بها وتحسينها . وأضاف أن هذه المهارة المتقدمة ذات تأثير فعال على نتائج المباريات على أساس أنها المرحلة النهائية لكل تكوين خططي هجومي ، وأن النجاح في أدائها يعني نجاح التكوين الخططي الهجومي الذي تمت من خلاله.

(١٢ : ٤)

لذا يرى الباحث ان استخدام انواع مهارة الاعداد من حيث الارتفاع الى مراكز الهجوم من المنطقة الامامية والخلفية تلعب دورا هاما في مباريات الكرة الطائرة بعد التطور الهائل في الاداء المهارى للعبة والتي ادت الى تغير سرعة الايقاع الهجومي ونجد ان قدرات اللاعب المعد هي التي تتحكم في توجيه الاداء الخططي الهجومي للفريق والتي قد تساعده على احراز النقاط والفوز بالمباراة وقد يرجح استخدام انواع مهارة الاعداد فريق على اخر.

للحصول على نقاط في المباراة. (٣ : ١٢٩) (٥ : ٤)
(٧ : ١٠٤) (١٥ : ١٨)

ويرى "محمد لطفي السيد" (٢٠١١م) ان الاعداد الجيد يتوقف على معرفة كيف ومتى واين يوجه الكرة فالدقة والحماس والتوقيت تكون العوامل الثلاثة لمهارة الاعداد حيث ان ضبط التوقيت خلال الاعداد يؤثر وبشكل حاسم في نجاح الضرب الهجومي ، فهو يضمن وصول الكرة الى المهاجم في الوقت المناسب المتوافق معه بحيث لا يضطر الى تأخير تقدمه بما يضمن انسجام اللعب والحفاظ على سرعة تقدم الفريق وبالتالي فان العوامل الفنية للأعداد والمؤثرة خططيا انما تعتمد على قوس طيران الكرة عند تنفيذ الاعداد ، التوقيت والدقة والفروق الفردية فنيا للمهاجمين. (١٣ : ٣٢)

مواصفات الاعداد :

ويشير كل من "على حسنين حسب الله واخرون" (٢٠٠٠م) ، و" اكرم زكي خطابية" (١٩٩٦م) الى انه استطاع المتخصصين في لعبة الكرة الطائرة من تحديد مواصفات الاعداد من حيث البعد والارتفاع والاتجاه كما يلي :

١- الاعداد من حيث البعد :

- اعداد قصير على بعد اقل من ٢م من الشبكة

- اعداد متوسط على بعد ٢ - ٤م من الشبكة

- اعداد طويل على بعد اكثر من ٤م من الشبكة

٢- الاعداد من حيث الارتفاع :

- اعداد منخفض حتى نصف متر فوق الحافة العليا للشبكة وغالبا ما يكون

- اعداد متوسط الارتفاع من ٢ - ٤م فوق الحافة العليا للشبكة

ومن خلال إطلاع الباحث على بعض البحوث والمراجع العربية والأجنبية والبحث الدائم في شبكة المعلومات الدولية Internet ومن خلال عمل الباحث في مجال التدريب فقد لاحظ الآتي :-

١- بعد عمل المسح المرجعي وجد قلة الدراسات السابقة الخاصة بأنواع مهارة الاعداد لمراكز الهجوم من المنطقة الامامية والخلفية في الكرة الطائرة .

٢- قلة التدريبات الموجهة لتنمية أنواع مهارة الاعداد لمراكز الهجوم من المنطقة الامامية والخلفية في الكرة الطائرة .

وإيماناً من الباحث بأهمية التحليل في رياضة الكرة الطائرة والتي تساعد على معرفة الاخطاء وتصحيحها في محاولة للوصول بالفرق القومية الى اعلى المستويات حتى يتثنى لنا مواكبة الفرق العالمية.

ومن هنا انبثقت فكرة مشكلة هذه الدراسة، والتي تبلورت في "دراسة مقارنة لأنواع مهارة الاعداد للهجوم من المنطقة الامامية والخلفية وعلاقتها بنتائج مباريات الكرة الطائرة للرجال في دورة الالعاب الاولمبية ٢٠١٢"

أهداف البحث :

- ١- المقارنة بين انواع مهارة الاعداد للهجوم من المنطقة الامامية والخلفية في مباريات الكرة الطائرة للرجال في دورة الالعاب الاولمبية ٢٠١٢ .
- ٢- العلاقة بين انواع مهارة الاعداد للهجوم ونتائج المباريات.

ويرى محمد لطفي السيد (٢٠١١م) ان توجية الاداء الخططي الهجومي استنادا على قدرات اللاعب المعد " صانع اللعب " المختلفة حيث انه العامل الحاسم في نجاح الهجوم او الحد من هذا النجاح وان الاستخدام الخططي لمهارة الاعداد واستخدام كل فرصة ممكنة لاعطاء اعداد جيد وبدون اخطاء يمهد الطريق الى كسب نقطة وبدون اعداد جيد لن يكون هناك هجوم ناجح. (١٣ : ٣٥ ، ٥٦)

لذا يتفق الباحث مع كل من " اكرم زكي خطابية " (١٩٩٦م) و" زكي محمد حسن " (٢٠٠٤) و" عبد العاطي عبد الفتاح السيد، خالد محمد زيادة " (٢٠٠٤) و" محمد لطفي السيد " (٢٠١١) على ان مهارة الاعداد من المهارة الهامة والضرورية ، لما تحققه من فائدة عالية لأي فريق كرة طائرة يتمتع بها ، ويمتلكها ويجيد تطبيقها واجادتها ، وذلك لأنها المحرك الاساسي للاداء الخططي الهجومي والذي يمهد الطريق للفريق في كسب النقطة. (٣) (٥) (٧) (١٣).

ويؤكد الباحث وفقاً لأراء الخبراء المتخصصين في مجال رياضة الكرة الطائرة على أهمية التنوع في مهارة الاعداد سواء كان من حيث ارتفاع الكرة (عالي - متوسط - قصير) والهجوم من مناطق الملعب (المنطقة الامامية - المنطقة الخلفية) باستخدام التركيبات الهجومية التي يقوم بها اللاعب المعد او التحكم في سرعة الايقاع الهجومي للفريق واستخدام اشكال الاعداد المختلفة لمراكز الهجوم سواء من المنطقة الامامية او المنطقة الخلفية وذلك للوصول بالفريق الى الهجوم الجيد والمؤثر والتي يترتب عليه الحصول على نقطة مباشرة و الاستحواذ على الارسال.

فروض البحث :

- ١- ما اكثر المراكز الذي تم اليها الاعداد باستخدام أنواع مهارة الاعداد للهجوم من المنطقة الامامية والخلفية في مباريات الكرة الطائرة للرجال في دورة الالعاب الاولمبية ٢٠١٢.
- ٢- ما العلاقة بين انواع مهارة الاعداد للهجوم ونتائج المباريات.

المصطلحات المستخدمة في البحث :

أ - الاعداد العالي (High setting) :

يعتمد على ارتفاع عالي للكرة أعلى الشبكة.

ب - الاعداد المتوسط (Center setting) :

يعتمد على ارتفاع متوسط للكرة أعلى الشبكة من متر إلى متر ونصف.

ج - الاعداد السريع (Quick setting) :

يعتمد على ارتفاع منخفض للكرة أعلى الشبكة من نصف متر إلى متر . (٩ : ٩)

الدراسات المرجعية

ويوضح جدولي رقم (١) (٢) بعض الدراسات التحليلية المرجعية العربية والاجنبية التي استعان بها الباحث في محاولة التعرف على الاسس العلمية والمنهجية لتحديد مشكلة البحث وكيفية حلها من خلال اختيار وتحديد كل من (العينة - المنهج - الادوات والاجهزة) المستخدمة والملائمة لطبيعة البحث ، وايضا في تكوين الاطار النظري بجانب المراجع العلمية والاستعانة بتلك الدراسات في توثيق نتائج هذا البحث.

جدول رقم (١)

| الدراسات العربية | | | | | | | | | |
|------------------|-----------------------|-------|-------|-----------|----------------|---|--------|---|---|
| م | اسم الباحث | السنة | الرجع | المجال | الدرجة العلمية | عنوان الدراسة | النهج | العينة | اهم النتائج |
| ١ | فؤاد عبد السلام | ١٩٩٨ | ١٠ | كرة طائرة | ماجستير | دراسة تحليلية لفاعلية التشكيلات الهجومية في الكرة الطائرة .. | الوصفي | مباريات الدورة الأولمبية ١٩٩٦م | التشكيلات الهجومية بمشاركة أربع لاعبين أكثر استخداماً وفاعلية في مباريات الكرة الطائرة |
| ٢ | محمد صلاح الدين أحمد | ١٩٩٩ | ١١ | كرة طائرة | دكتوراه | تصميم برنامج خططي تقني لفاعلية اتخاذ القرار في مباراة الكرة الطائرة | الوصفي | مواقف خططية من الدورتين الأولمبيتين (١٩٩٦ ، ١٩٨٨) | إمكانية استخدام البرنامج في عملية التدريب |
| ٣ | حسام الدين عبدالعزيز | ٢٠٠١ | ٤ | كرة طائرة | ماجستير | السلوك الخططي لصانع اللعب وعلاقته بالهجوم في الكرة الطائرة | الوصفي | لاعبي ومدربي منتخبات أفريقيا لبطولة أفريقيا | - وجود فروق بين التفكير الخططي المعلى والسلوك الخططي لصالح السلوك الخططي - السلوك الخططي لصانع اللعب يؤثر على الهجوم ومدى فاعليته - اختلاف سلوك صانع اللعب ومواقفة باختلاف النتيجة في الشوط والمباراة - وجود صانعي لعب ذو مواصفات خاصة اسهمت في نجاح هجوم فريقهم |
| ٤ | محمود محمد محمد الطيب | ٢٠١٠ | ١٤ | كرة طائرة | إنتاج علمي | دراسة مقارنة لبعض الخصائص الكينماتيكية للأعداد الامامي من الوب بين لاعبي الكرة الطائرة الذكور واللاتك. | الوصفي | ١٠ لاعبين من التدية الدوري الممتاز (٥ لاعبين ذكور - ٥ لاعبين اناك) | الخصائص الكينماتيكية للأعداد الامامي من الوب للذكور اكبر بكثير من سرعة الناتجة من الافلاح عنها في الالات وايضا في ارتفاع القفز والازاحة العمودية والسرعة وسرعة الزاوية في جهة اتصال الكرة |
| ٥ | شريف محروس قنديل | ٢٠١٣ | ٦ | كرة طائرة | إنتاج علمي | دراسة تحليلية لمعدلات الاعداد واثرة على نتائج المباريات لكلا من فريقي المركز الاول والمركز الاخير في الكرة الطائرة بالدورة الاولمبية ٢٠١٢م. | الوصفي | مباريات المنتخب الروسي وعددها (٨) مباريات ومنتخب التونسي المنتخب وعددها (٥) مباريات في ثورة الالعاب الاولمبية ٢٠١٢م | - وجود فروق ذات دلالة احصائية للكثير من معدلات الاعداد الناجحة والفاشلة وتأثيرهما على نتائج المباريات لكلا منهما. - تميزت معدلات الاعداء للأعداد الجيد للفريق الروسي باجبيتها في نتائج المباريات وظهرت معاملات ارتباطية ايجابية وطردية قوية بين معدلات الاعداد الجسد والفعال ونتائج المباريات. اوضحت معدلات اداء الاعداد الغير فعالة للمنتخب التونسي والتي كان لها تأثير كبير على نتائج هذا الفريق. |

جدول (٢)

| الدراسات الأجنبية | م | اسم الباحث | السنة | المرجع | الجال | الدرجة العلمية | عنوان الدراسة | النتائج | العينة | اهم النتائج |
|-------------------|---|--|-------|--------|--------------|----------------|--|---------|---|--|
| | ٦ | خوسيه الفونسو، إيزابيل ميسكيتا، مارسيلينو روي، جوسيه انطونيو دا سيلفا José Afonso, Isabel Mesquita, Rui Marcelino and Jose António da Silva | ٢٠١٠ | ٢٠ | كرة طائرة | إنتاج علمي | دراسة تحليل العمل التكتيكي للمعد في الاداء العالي لكرة الطائرة للسيدات | الوصفي | ٦ مباريات من بطولة العالم للسيدات ٢٠٠٦ | برزت وتيرة الهجوم كمتغير حاسم للعمل التكتيكي للمعد وظهرت فعالية الهجوم بأنه عمل مستقل للاعب المعد ، على الرغم من أن هذه الأخيرة أثر على نوع من حائط صد الخصم بشكل كبير |
| | ٧ | برنات بوسكا ، فيبرير جاومي Bernat Buscà, Jaume Febrer | ٢٠١١ | ١٧ | كرة طائرة | إنتاج علمي | تحليل توقع حائط الصد الاوسط من ناحية تصرف حركة الاعداد في الكرة الطائرة عالية المستوى | الوصفي | كأس الاسبانية رجال ٢٠٠٩ | - تطویر الاستجابات المتوقعة لحائط الصد الأوسط على مدى ٦٠,٩٤ ٪ من الإجراءات التي تم تحليلها عند استجابة حائط الصد للتدريس العالي للعبة الزمانية(٠,١٥ ثانية) ، - زيادة النسبة المئوية لحائط الصد السلبي. عندما تم تصنيفها في زمن الاستجابة لحائط الصد في ٦ فترات من ٠,١ ثانية . قبل وبعد الاعداد، لاحظنا المتوسطات ما يقرب من ٥٠ ٪ من حائط الصد الإيجابي في الفئة السابقة فقط و بعد اتصال اللاعب للمعد للكرة. |
| | ٨ | نيكولاس بيرجاليين، نيكوليدو ماريا Bergeles ، Nikos Nikolaïdou Maria Elissavet | ٢٠١١ | ١٨ | كرة طائرة | إنتاج علمي | اداء المعد وسرعة الإيقاع الهجومي باعتبارها محددات فعالية الهجوم في فرق الرجال لكرة الطائرة على المستوى الأولمبي | الوصفي | ٣٠ مباراة لكرة الطائرة في دورة الألعاب الأولمبية عام ٢٠٠٤ | نسب احتمالات أن الأداء عند المعد في السابق كان ممتازا بحيث جعلت المهاجمين ١ و ٢ في سرعة إيقاع الهجوم ، وزادت احتمالات كسب نقطة مباشرة بقوة . |
| | ٩ | خوسيه الفونسو، فرانسيسكا استيفيز، روي أروجو، توماس لوقا، إيزابيل ميسكيتا Jose Afonso Francisca Esteves , Rui Araújo , Luke Isabel , Thomas Mesquita | ٢٠١٢ | ٢١ | كرة طائرة | إنتاج علمي | محددات تكتيكية من منطقة الاعداد في الكرة الطائرة للرجال النخبة | الوصفي | ٣١ مباراة لكرة الطائرة من بطولة كأس العالم ٢٠٠٧ . | هناك مجموعة من المتغيرات الرئيسية تتفاعل والسماح للتنبؤ بمنطقة الاعداد، متغير مهم في تحديد فعالية الهجوم في مستوى عال لكرة الطائرة للرجال. التنبؤ بمنطقة الاعداد تم تقييمها من قبل مجموعه واسعة من اجراءات اللعبة وفي ذلك نوع الارسال ، اللاعب المرسل ، منطقة الاستقبال ، عمق الارسال ، اللاعب المستقبل، ونوع الاستقبال |

التعليق على الدراسات المرجعية :

١- الفترة الزمنية :

يتضح من العرض السابق للدراسات المرتبطة انها اجريت في الفترة الزمنية من (١٩٩٨م) الى (٢٠١٣م) وقد بلغ عددها (٥) دراسات عربية و (٤) دراسات اجنبية ويتضح من عرض الدراسات وتحليلها ما يلي :

٢- منهج البحث :

معظم الدراسات والبحوث استخدمت المنهج الوصفي والمسحي بخطواته وإجراءاته نظراً لملاءمته لطبيعة هذه الأنواع من الدراسات والبحوث التي تعتمد على وصف الوضع الراهن . وكشف نواحي القوة والضعف .

٣- عينة البحث:

أ- تم اختيار العينة لجميع الدراسات بالطريقة العمدية.

ب- كانت العينة لجميع الدراسات التحليلية كالتالي (٧) من الدراسات لفرق ومنتخبات الرجال و(١) دراسة استخدمت لمنتخب السيدات ودراسة (١) استخدمت الرجال والسيدات معا.

ج- شرائط فيديو مسجلة للبطولات.

د- استخدام هذه الدراسات عينة على المستوى الدولي وعددها (٦) دراسة ، والمستوى الأفريقي (١) دراسة ، والمستوى المحلي (٢) دراسة.

٤- وسائل وادوات جمع البيانات :

تعددت وتنوعت وسائل وادوات جمع البيانات المستخدمة في هذه الدراسات ، وقد استخدمت منها الملاحظة الموضوعية ، استمارة تسجيل البيانات ، اجهزة تسجيل وشرائط فيديو في المساعدة على عملية تحليل مباريات الكرة الطائرة وتفرغها في استمارات.

٥- المعالجات الاحصائية :

اختلفت الدراسات المرتبطة في المعالجات الاحصائية مثل المتوسط الحسابي والوسيط والانحراف المعياري و (ت) الفروق ومعامل الارتباط والتحليل المنطقي للانحراف والنسبة المئوية واختبار (كا) و (Phi) نظر للهدف المراد تحقيقه من كل دراسة.

٦- الاستفادة التي توصل اليها الباحث من خلال ما اشارت اليه الدراسات المرجعية :

وقد استفاد الباحث في اختيار المنهجية المناسبة لتلك الدراسة ووسائل جمع البيانات ، والمعاملات الاحصائية ، وتصميم استمارة التحليل، وعرض نتائج البحث ، ومناقشة تلك النتائج.

إجراءات البحث

• منهج البحث:

استخدم الباحث المنهج الوصفي بالأسلوب المسحي .

• عينة البحث :

تم اختيار عينة البحث بالطريقة العمدية لمباريات دور الثمانية وحتى الدور النهائي وعددهم (٨) مباريات لثمانى فرق وذلك في دورة الالعب الاولمبية ٢٠١٢م التي اقيمت في لندن في الفترة من ٢٩/٧/٢٠١٢م الى ١٢/٨/٢٠١٢م .

• وسائل وادوات جمع البيانات:

أولاً : وسائل جمع البيانات :

- مسح المراجع والدراسات السابقة التي تناولت الدراسات التحليلية لمهارة الاعداد في الكرة الطائرة.
- الملاحظة الموضوعية ذا الاسلوب المتميز بشرط الضبط العلمي لكل من الملاحظة والافراد الملاحظين.

ثانياً : الأدوات المستخدمة في البحث :

- تصميم استمارة جمع البيانات في ضوء الدراسة الاستطلاعية وذلك لمهارة الاعداد في الكرة الطائرة.
- اسطوانات (اقراص مدمجة)
- برنامج (SPSS) لإجراء المعالجات الإحصائية .
- تصميم استمارة تحليل خاصة للمباريات.

ثالثاً : الأجهزة المستخدمة في البحث :

- جهاز تلفزيون سوني ٢١ بوصة - الوان - متعدد الانظمة.
- جهاز استقبال تردد الاقمار الصناعية المشفرة (ريسيفر هيوماكس ٥١٠٠).
- فلاشه كينج ستون ١٦ جيجا.
- اسطوانات مدمجة (C D) لتسجيل المباريات .
- جهاز حاسب آلي محمول لتحليل المباريات .

رابعاً : المعالجات الإحصائية :

➤ اختبار (٢٤) .

عرض النتائج ومناقشتها :

الفرض الاول : ما اكثر المراكز الذي تم اليها الاعداد باستخدام أنواع مهارة الاعداد للهجوم من المنطقة الامامية والخلفية في مباريات الكرة الطائرة للرجال في دورة الالعب الاولمبية ٢٠١٢ .

جدول (٣)

دلالة الفروق بين أنواع مهارة الاعداد للهجوم من المنطقة الامامية والخلفية

للفرق الثمانية في مراكز اللعب ونوع الاعداد = ٨ فرق

| نوع الاعداد | النقاط | المنطقة الامامية | | | | | المنطقة الخلفية | |
|------------------------|--|------------------|----------|----------|----------|----------|------------------------------|--------|
| | | مركز (٤) | مركز (٣) | مركز (٢) | مركز (١) | مركز (٦) | هجوم المعدل من الكرة الثانية | مجموع |
| اعداد عالي | من ١ : ٨ (قبل الوقت المستقطع الاول) | ٤٤ | ٠ | ٢٠ | ١٢ | ١ | ١ | ٧٨ |
| | من ٩ : ١٦ (قبل الوقت المستقطع الثاني) | ٤٩ | ٠ | ٢٣ | ٧ | ١ | ٣ | ٨٣ |
| | من ١٧ : ٢٥ (بعد الوقت المستقطع الثاني) | ٥٣ | ٠ | ٢٢ | ٩ | ١ | ٠ | ٨٥ |
| | مجموع | ١٤٦ | ٠ | ٦٥ | ٢٨ | ٣ | ٤ | ٢٤٦ |
| | كأ توقيتات عالي | ٠,٨٤ | | ٠,٢٢ | ١,٣٦ | ٠,٠٠ | ٣,٥٠ | ٠,٣٢ |
| اعداد متوسط | من ١ : ٨ (قبل الوقت المستقطع الاول) | ١٣٢ | ٠ | ٤٤ | ٦٠ | ١٩ | ٠ | ٢٥٥ |
| | من ٩ : ١٦ (قبل الوقت المستقطع الثاني) | ١٢٠ | ٠ | ٧٦ | ٥٥ | ٣٦ | ٠ | ٢٨٧ |
| | من ١٧ : ٢٥ (بعد الوقت المستقطع الثاني) | ١٤٢ | ٠ | ١١١ | ٦٠ | ١٩ | ٠ | ٣٣٢ |
| | مجموع | ٣٩٤ | ٠ | ٢٣١ | ١٧٥ | ٧٤ | ٠ | ٨٧٤ |
| | كأ توقيتات متوسط | ١,٨٥ | | *٢٩,١٧ | ٠,٢٩ | *٧,٨١ | | *١٠,٢٧ |
| اعداد قصير | من ١ : ٨ (قبل الوقت المستقطع الاول) | ٠ | ٧٥ | ٠ | ٠ | ٠ | ٠ | ٧٥ |
| | من ٩ : ١٦ (قبل الوقت المستقطع الثاني) | ٠ | ٧٨ | ٠ | ٠ | ٠ | ٠ | ٧٨ |
| | من ١٧ : ٢٥ (بعد الوقت المستقطع الثاني) | ٠ | ٩٥ | ٠ | ٠ | ٠ | ٠ | ٩٥ |
| | مجموع | ٠ | ٢٤٨ | ٠ | ٠ | ٠ | ٠ | ٢٤٨ |
| | كأ توقيتات قصير | ٢,٨١ | | ٢,٨١ | | | | ٢,٨١ |
| مجموع | ٥٤٠ | ٢٤٨ | ٢٩٦ | ٢٠٣ | ٧٧ | ٤ | ١٣٦٨ | |
| كأ مجموع أنواع الاعداد | *٤٤٠,٨٤ | *٤٩٦,٠٠ | *٢٨٧,٦٤ | *٢٦١,١٧ | *١٣٦,٧٠ | *٨,٠٠ | *٥٧٤,٧٥ | |

قيمة كأ الجدولية عند درجة الحرية = ٢ = ٥,٩٩

قيمة كأ الجدولية عند درجة الحرية = ٥ = ١١,٠٧

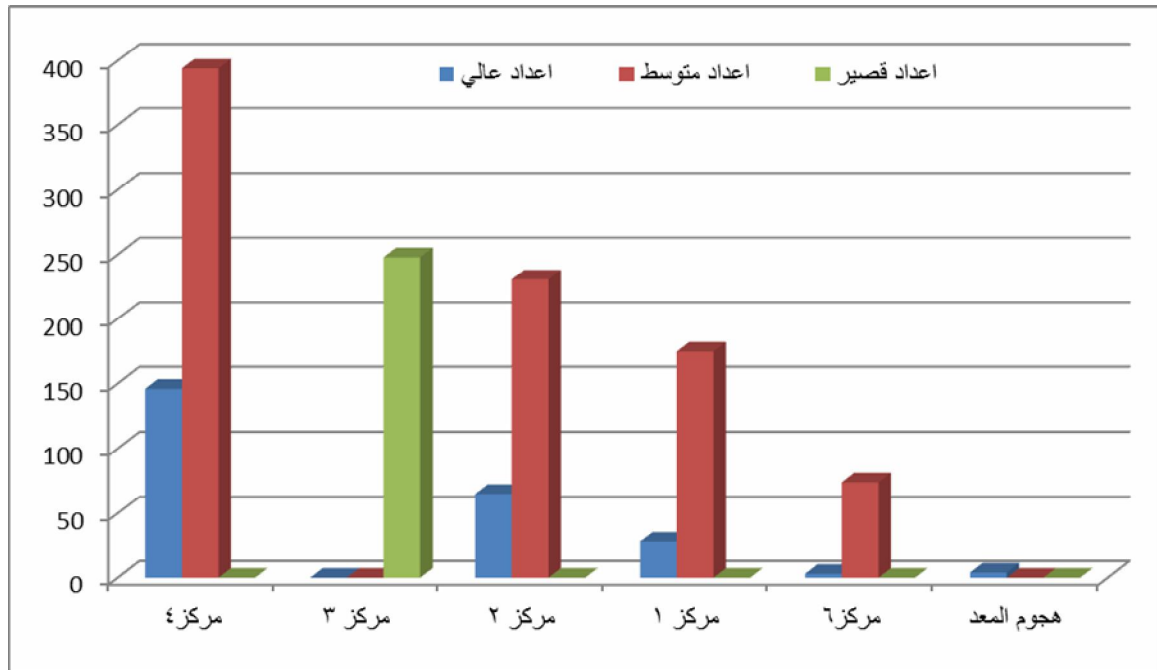
ويتضح ايضا انه توجد فروق بين اجزاء المباراة الثلاثة في الاعداد المتوسط من مركز (٢)(٦) ومجموع الاعداد في هذا النوع لصالح الفترة (من ١٧ : ٢٥ بعد الوقت المستقطع الثاني)).

كما يتضح وجود فروق بين مجموع انواع الاعداد بكل مركز لصالح مركز (٤) حيث كانت قيمة كاً المحسوبة اعلى من قيمتها الجدولية عند مستوى الدلالة (٠,٠٥).

كما يتضح وجود فروق بين مجموع كل نوع من انواع الاعداد لصالح الاعداد المتوسط حيث كانت قيمة كاً المحسوبة اعلى من قيمتها الجدولية عند مستوى الدلالة (٠,٠٥).

يتضح من جدول (٣) وشكل رقم (١) وجود فروق دالة احصائيا بين مراكز اللعب المختلفة في انواع الاعداد وتوقيته لصالح مركز (٤) في جميع توقيتات نوعى الاعداد (العالي) و(المتوسط) ولصالح مركز (٣) في جميع توقيتات الاعداد القصير حيث كانت قيمة كاً المحسوبة اعلى من قيمتها الجدولية عند مستوى الدلالة (٠,٠٥).

كما يتضح من الجدول (٣) وشكل (١) وجود فروق دالة احصائيا بين مجموع انواع الاعداد لمركز (٤) (٢) (١) لصالح (الاعداد المتوسط) اما في مركز (٣) كانت الفروق لصالح (الاعداد القصير).



شكل (١)

الفترة بعد الوقت المستقطع الفني الثاني في الفترة من (١٧ : ٢٥) والذي يكون فيه اقتراب الشوط على الانتهاء لذلك يسعى الفريق في استغلال الفرص لمحاولة الفوز

بالرجوع الى نتائج المعالجات الاحصائية وجد ان اكثر انواع مهارة الاعداد استخداما في هذه البطولة هو الاعداد المتوسط وكان ذلك في الفترة الثالثة في

للهرب من حائط الصد العالي للفريق المنافس والتي تساعد المهاجم في الهجوم بدون حائط صد او بحائط صد فردي ويأتي ثاني مراكز استخدام للأعداد المتوسط للهجوم من المنطقة الخلفية هو مركز (٦) وذلك بنسبة ٧٤% ونجد ان الهجوم من هذا المركز للقيام بالتركيبات الهجومية من المنطقة الخلفية والتي تساعد الضارب على الهجوم بأقل عدد من حائط الصد واحراز النقاط.

ونجد ان ثاني اكثر انواع مهارة الاعداد استخداما في هذه البطولة هو الاعداد القصير والذي يستخدمه الفرق في الهجوم السريع والذي يساعد الفريق على الضرب بحائط صد فردي او بدون حائط صد مما يتيح الفرصة امام الضارب في احراز النقاط ونجد ان المركز الذي يتم الاعداد قصير له للهجوم من المنطقة الامامية هو مركز (٣) والذي كانت نسبة الاعداد له ٢٤٨% وهي نسبة جيدة في هجوم الفرق باستخدام هذا النوع من الاعداد والتي يحتاج الى سرعة عالية في الاداء الحركي و المهاري للاعب المعد والضارب والربط بينهما اثناء الهجوم والذي يساعد على نجاح هجوم الفريق.

ونجد ان ثالث اكثر انواع مهارة الاعداد استخداما في هذه البطولة هو الاعداد العالي والذي يستخدمه الفرق في حالات تكون فيها استقبال الكرة للاعب المعد بعيدة عن الشبكة يصعب فيها على اللاعب المعد استخدام أي نوع من مهارة الاعداد الاخرى لذلك يلجأ المعد الى استخدام العالي ونجد ان اكثر المراكز الذي يتم الاعداد العالي له للهجوم من المنطقة الامامية هو مركز

بالمباراة لذلك نجد ان الفرق تعمل على سرعة الاداء الهجومي وخاصة من اطراف الملعب والتي تساعد المهاجمين في الضر بأقل عدد من حائط الصد للفريق المنافس والتي تساعدهم في احراز النقاط لذلك نجد ان اكثر المراكز التي تم الاعداد اليها اعداد متوسط للهجوم من المنطقة الامامية هو مركز (٤) وذلك بنسبة ٣٩٤% ونجد انها نسبة عالية لهذا المركز والتي تكون متطلبات هذا المركز هو الهجوم بشكل قوي لأنهاء النقاط لصالح الفريق وذلك لتواجد اللاعب في هذا المركز في طرف الملعب والتي يساعده الاعداد المتوسط الارتفاع على الهجوم والضرب بحائط صد فردي او ثنائي من الفريق المنافس والتي قد يساعده في احراز النقاط لذلك نجد دائما ان اللاعبين المتواجدين في هذا المركز عادة يمتلكون مهارات فنية عالية تساعدهم على التعامل مع جميع الكرات ونجد ان ثاني اكثر المراكز استخدام للأعداد المتوسط للهجوم من المنطقة الامامية هو مركز (٢) وذلك بنسبة ٢٣١% وتعتبر هذه النسبة جيدة وذلك بالنسبة للهجوم من هذا المركز وذلك لهجوم اللاعب من طرف الملعب والتي تساعد الفريق على فتح الملعب لضرب تكتلات حائط صد الفريق المنافس وعمل خلل في حائط الصد واتاحة اللاعب المهاجم الهجوم بحائط صد فردي او ثنائي من الفريق المنافس والتي تساعده على احراز النقاط ويأتي اول مراكز استخدام للأعداد المتوسط للهجوم من المنطقة الخلفية هو مركز (١) وذلك بنسبة ١٧٥% ويأتي الهجوم من هذا المركز وهو الهجوم من المنطقة الخلفية والتي يستغلها المعد في التنوع في مراكز الهجوم وذلك لخداع حائط صد الفريق المنافس او

يصعب على المهاجم من احراز نقاط ولذلك نجد ان نسبة الاعداد العالي في هذا المركز صغيرة ويأتي بعد ذلك ثاني مركز تم له الاعداد العالي للهجوم من المنطقة الخلفية هو مركز (٦) بنسبة ٣% وتعتبر نسبة صغيرة وذلك لسهولة تكوين الفريق المنافس في تشكيل حائط صد ثلاثي للمهاجم مما يضيق على الضارب مساحات الملعب للفريق المنافس مما يضعف من فرص احراز نقاط.

وتتفق تلك النتائج مع ما اشارت اليه نتائج دراسة كل من " عبد المحسن جمال الدين " (٢٠٠٠م) ودراسة " اسامة عبد الخالق محمد " (٢٠٠٥م). (٨)

(٢)

الفرض الثاني : التعرف على العلاقة بين مهارة الاعداد ونتائج مباريات.

(٤) بنسبة ١٤٦% وذلك لتواجد لاعبين على مستوى فني عالي في هذا المركز قادرين على التعامل مع جميع الكرات المعدة لهم ومحاولة احراز النقاط ويأتي ثاني اكثر المراكز للاعداد العالي للهجوم من المنطقة الامامية هو مركز (٢) بنسبة ٦٥% ويستخدم هذا النوع من الاعداد لهذا المركز في بعض الحالات التي يكون فيها الكرة بعيدة عن الشبكة للاعب المعد وغير قادر على استخدام أي نوع من مهارة الاعداد الاخرى وايضا مكان الكرة بالنسبة للاعب المعد تتطلب اعدادها لهذا المركز ويأتي بعد ذلك اول مركز للاعداد العالي للهجوم من المنطقة الخلفية هو مركز (١) بنسبة ٢٨% وتعتبر نسبة صغيرة وذلك لصعوبة الهجوم من هذا المركز بهذا النوع من انواع مهارة الاعداد لصعوبة احراز النقاط وذلك لتكوين الفريق المنافس حائط صد ثلاثي مما

- مساهمة الأعداد العالي الى المراكز المختلفة في نتائج المباريات

جدول (٤)

تقديرات نموذج الانحدار المتدرج للأعداد العالي الى المراكز المختلفة

في مجموع هذا النوع من مهارة الاعداد

| التقديرات | | | المتغيرات المستقلة | معامل | F | نموذج الانحدار |
|-----------|-------|------------|-----------------------------|---------|--------|----------------------------------|
| Sig. | T | | | التجديد | (sig.) | |
| ٠,٠٠٠ | ٥,٣٧٠ | (Constant) | التأثير الكلي | ٨٤,٤١% | ٣٣,٦٠٥ | مجموع هذا النوع من مهارة الاعداد |
| ٠,٠٠١ | ٤,٢٨٨ | ٠,٣٧٦ | الاعداد العالي الى مركز (٤) | ٥٣,١٠% | | |
| ٠,٠١٢ | ٣,٠٥٤ | ٠,٢٣٥ | الاعداد العالي الى مركز (٢) | ٢٦,٣٠% | | |
| ٠,٠٤٠ | ٢,٣٤٦ | ٠,٢٠٦ | الاعداد العالي الى مركز (١) | ١٥,٠١% | | |

يتضح من الجدول رقم (٤) السابق ما يلي:

من التأثير على (نتائج النقاط من الاعداد العالي) ، ثم يليه (الاعداد العالي الى مركز (٢)) بنسبة (٢٦,٣٠%) ثم يليه (الاعداد العالي الى مركز (١)) بنسبة (١٥,٠١%). أما بالنسبة لباقي المراكز فأظهرت النتائج عدم معنويتها وبالتالي عدم وجود تأثير دال لها على (النقاط التي نفذت من خلال هذا النوع من الاعداد) في دورة الالعاب الاولمبية ٢٠١٢م.

معنوية نموذج الانحدار عند مستوى معنوية (٠,٠٥) حيث أن قيمة (F) المحسوبة (٢٣,٧٢١) و (sig.) يساوي (٠,٠٠) أقل من مستوى المعنوية، كما يتضح من الجدول معنوية معاملات الانحدار والحد ثابت من خلال قيم Sig. t.

ويتضح من الجدول أن أهم مركز تم اليه الاعداد العالي حسب الترتيب في النموذج هو: (الاعداد العالي الى مركز (٤)) حيث يفسر هذا المركز (٥٣,١٠%)

مساهمة الإعداد المتوسط الى المراكز المختلفة في نتائج المباريات-

جدول (٥)

تقديرات نموذج الانحدار المدرج للإعداد المتوسط الى المراكز المختلفة

في مجموع هذا النوع من مهارة الاعداد

| التقديرات | | المتغيرات المستقلة | معامل التحديد | F | نموذج الانحدار |
|-----------|-------|--------------------|---------------|--------|----------------------------------|
| Sig. | T | | R2 | (sig.) | |
| ٠,٠٠٣ | ٣,٠٣٩ | (Constant) | %٩٧,٠٠ | ٢٥,٨٤٣ | مجموع هذا النوع من مهارة الاعداد |
| ٠,٠٠٠ | ٥,٣٧٦ | ٠,٦٨٣ | %٤٣,٢٠ | | |
| ٠,٠٠٠ | ٥,٠٢١ | ٠,٥٢٢ | %٢٦,٦٠ | | |
| ٠,٠١١ | ٣,٧١١ | ٠,٤١٩ | %٢٠,١٠ | | |
| ٠,٠٣٩ | ٢,٤٩١ | ٠,٢٧٩ | %٧,١٠ | ٠,٠٠ | |

يتضح من الجدول رقم (٥) السابق ما يلي:

(٤٣,٢%) من التأثير على (نتائج النقاط من الاعداد المتوسط)، ثم يليه (الإعداد المتوسط الى مركز (١)) بنسبة (٢٦,٦%) ثم يليه (الإعداد المتوسط الى مركز (٢)) بنسبة (٢٠,١٠%) ثم يليه (الإعداد المتوسط الى مركز (٦)) بنسبة (٧,١٠%). أما بالنسبة لباقي المراكز فأظهرت النتائج عدم معنويتها وبالتالي عدم وجود تأثير دال لها على (النقاط التي نفذت من خلال هذا النوع من الاعداد) في دورة الالعاب الاولمبية ٢٠١٢م.

معنوية نموذج الانحدار عند مستوى معنوية (٠,٠٥) حيث أن قيمة (F) المحسوبة (٢٣,٧٢١) و (sig.) يساوي (٠,٠٠) أقل من مستوى المعنوية، كما يتضح من الجدول معنوية معاملات الانحدار والحد ثابت من خلال قيم Sig. t.

ويتضح من الجدول أن أهم مركز تم اليه الإعداد المتوسط حسب الترتيب في النموذج هو: (الإعداد المتوسط الى مركز (٤)) حيث يفسر هذا المركز

- مساهمة الإعداد القصير الى المراكز المختلفة في نتائج المباريات

جدول (٦)

تقديرات نموذج الانحدار المتدرج للأعداد القصير الى المراكز المختلفة
في مجموع هذا النوع من مهارة الاعداد

| التقديرات | | | المتغيرات المستقلة | معامل التحديد | F | نموذج الانحدار |
|-----------|-------|------------|-----------------------------|---------------|--------|----------------------------------|
| Sig. | T | | | R2 | (sig.) | |
| ٠,٠٠٠ | ٠,٠٠٠ | (Constant) | التأثير الكلي | %١٠٠ | ٠,٠٠٠ | مجموع هذا النوع من مهارة الاعداد |
| ٠,٠٠٠ | ١,٠٠٠ | ١,٠٠٠ | الاعداد القصير الى مركز (٣) | %١٠٠ | | |

يتضح من الجدول رقم (٦) السابق ما يلي:

النتائج عدم معنويتها وبالتالي عدم وجود تأثير دال لها على (النقاط التي نفذت من خلال هذا النوع من الاعداد) في دورة الالعاب الاولمبية ٢٠١٢م.

معنوية نموذج الانحدار عند مستوى معنوية (٠,٠٥) حيث أثر (الاعداد القصير الى مركز (٣)) %١٠٠ من التأثير على النقاط التي نفذت من خلال هذا النوع من الاعداد. أما بالنسبة لباقي المراكز فأظهرت

- مساهمة انواع مهارة الاعداد المختلفة في نتائج المباريات

جدول (٧)

تقديرات نموذج الانحدار المتدرج لأنواع مهارة الاعداد المختلفة
في مجموع انواع مهارة الاعداد

| التقديرات | | | المتغيرات المستقلة | معامل التحديد | F | نموذج الانحدار |
|-----------|--------|------------|--------------------|---------------|--------|---------------------------|
| Sig. | T | | | R2 | (sig.) | |
| ٠,٠١٥ | ٥,٢٩٣- | (Constant) | التأثير الكلي | %١٠٠ | ٨٤,٨١٧ | مجموع انواع مهارة الاعداد |
| ٠,٠٠٠ | ٤١,٥٥٦ | ٠,٨٦٦ | الاعداد المتوسط | %٥٨,٢٠ | | |
| ٠,٠٠٠ | ١٢,٢٨٢ | ٠,٢٥٦ | الاعداد القصير | %٢١,٩٠ | | |
| ٠,٠٠٠ | ٩,٢١٠ | ٠,٩٧٢ | الاعداد العالي | %١٩,٩٠ | | |

يتضح من الجدول رقم (٧) السابق ما يلي:

الفريق من هذا المركز من احد المناطق الخلفية والتي تكون قريبة من مكان المعد وايضا لإمكانية اللاعبين في التصرف في جميع الكرات المعدة اليهم.

ويشير الباحث نتائج الاعداد المتوسط الى مركز(٤) وتأثيره على نتائج المباريات بنسبة (٤٣,٢٠%) لاستغلال كل منتخب الاعداد متوسط الارتفاع لسرعة الاداء الهجومي من احد اطراف الملعب والذي تصعب على الفريق المنافس في تكوين حائط الصد الثلاثي او الثنائي مما يساعد على نجاح فاعلية الهجوم للفريق ويأتي في المركز الثاني مركز (١) في التأثير على نتائج المباريات بنسبة (٢٦,٦%) وذلك لاستغلال المنتخبات في الهجوم من المنطقة الخلفية (الموجة الثانية) وذلك للهروب من تكتلات حائط الصد للفريق المنافس او حائط الصد العالي للفريق المنافس مما يتطلب التنوع في مراكز الهجوم الخلفية والتي تساعد على الهجوم باقل عدد من حائط الصد خاصة باستخدام الاعداد المتوسط ويأتي في المركز الثالث مركز(٢) في التأثير على نتائج المباريات بنسبة (٢٠,١٠%) ويعتبر الاعداد لهذا المركز لاستغلال طرف الملعب الاخر في الهجوم وذلك لتشتيت حائط الصد للفريق المنافس والهجوم باقل عدد من حائط الصد والذي يساعد على الهجوم بشكل جيد ويأتي في المركز الرابع مركز (٦) في التأثير على نتائج المباريات بنسبة (٧,١٠%) ويأتي الهجوم من هذا المركز وذلك لخدا حائط صد الفريق المنافس والقيام بالتركيبات الهجومية من المنطقة الخلفية (الموجة الثانية) والهجوم بدون حائط صد او بحائط صد فردي مما يتيح الفرصة اما الضارب في احراز النقاط.

معنوية نموذج الانحدار عند مستوى معنوية (٠,٠٥) حيث أن قيمة (F) المحسوبة (٢٣,٧٢١) و (sig.) يساوي (٠,٠٠) أقل من مستوى المعنوية، كما يتضح من الجدول معنوية معاملات الانحدار والحد ثابت من خلال قيم t. Sig.

ويتضح من الجدول أن أهم انواع مهارة الاعداد حسب الترتيب في النموذج هو: (الإعداد المتوسط) حيث يفسر هذا النوع من الاعداد (٥٨,٢%) من التأثير على (نتائج المباريات) ، ثم يليه (الإعداد القصير من) بنسبة (٢١,٩%) ثم يليه (الإعداد العالي بنسبة (١٩,٩%) في دورة الالعاب الاولمبية ٢٠١٢م.

ويفسر الباحث النتائج الخاصة بالاعداد العالي الى مركز (٤) بتواجد اللاعبين اصحاب القدرات الفنية العالية في هذا المركز وايضا لقرب هذا المركز من طرف الملعب وقدرة المهاجم في ضرب الكرة في اطراف يد حائط الصد مما قد يلمس يد حائط الصد وتخرج خارج الملعب وتحسب نقطة للفريق مما يتيح الفرصة للفريق في الحفاظ على الكرة في الارسال او تقدم الفريق على المنافس ولذلك نجد ان نسبة تأثير الاعداد العالي على نتائج المباريات اثناء الهجوم من هذا المركز(٤) هي (٥٣,١٠%) ونجد ان يأتي في المركز الثاني مركز (٢) في التأثير على نتائج المباريات بنسبة (٢٦,٣٠%) ويرجع الباحث ذلك لتواجد هذا المركز في طرف الملعب والهجوم من هذا المركز يساعد الضارب في التعامل مع جميع انواع الكرات المعدة في هذا المركز ويأتي في المركز الثالث مركز (١) ونجد ان تأثير هذا المركز على نتائج المباريات بنسبة (١٥,٠١%) ويأتي هجوم

اللاعبين في انهاء الهجمات بالنسبة للأعداد العالي وذلك لصعوبة احراز النقاط بالنسبة لهذا النوع من الاعداد.

وتتفق تلك النتائج مع ما اشارت اليه نتائج دراسة " مونتيرو، ريكاردو؛ ميسكيتا، إيزابيل؛ مارسيلينو، روي Monteiro, Ricardo; Mesquita, Isabel; Marcelino, Rui " (٢٠٠٩م) ودراسة "نيكوس بيرجيليس، نيكوليدو ماريا اليسافيت ، Bergeles Nikos Nikolaidou Maria " (٢٠١١م) ودراسة " شريف محروس قنديل" (٢٠١٣م) ورأي "باربارا فيرا وبوني جل" (١٩٩٦م) Barbara L. Viera,, Bnnie Jill Ferguson " و " دارلين وبيتر (١٩٩٦م) " Darlene&Peter في ان اهمية مهارة الاعداد تظهر كمهارة هجومية مؤثرة في نتائج المباريات. (٢٢) (١٨) (٦) (١٦ : ١٢ ، ١٠٦) (١٩ : ٢٧ ، ٦٨)

الاستخلاصات :

- ١- اتضح ان اغلب المنتخبات جاء ترتيب استخدامها لأنواع مهارة الاعداد لها كالتالي (الاعداد المتوسط - الاعداد القصير- الاعداد العالي) باستثناء المنتخبات التالية (ايطاليا - بلغاريا - امريكا) وجاء ترتيبها كالتالي (الاعداد المتوسط - الاعداد العالي - الاعداد القصير).
- ٢- اتضح ان اغلب الاعداد المتوسط تم الى المراكز التالية من المنطقة الامامية (٢،٤)، وللمراكز (١،٦) من المنطقة الخلفية والاعداد القصير الى مركز(٣) من المنطقة الامامية والاعداد العالي الى مركز(٢،٤)، من المنطقة الامامية ومراكز (١) من المنطقة الخلفية.

ويرى الباحث ان نتائج الاعداد القصير الى مركز(٣) والتي كان لها تأثير على نتائج المباريات بنسبة (١٠٠%) حيث يستخدم هذا النوع من الاعداد في الهجوم السريع من منتصف الشبكة وذلك لاستغلال الهجوم بدون حائط صد او الهجوم بحائط صد فردي مما يتيح الفرصة امام الضارب في احراز النقاط ويصعب على الفريق المنافس في تكوين حائط قوى امام هذا النوع من الاعداد وذلك للسرعة في الهجوم لذلك نجد ان هذا النوع من الاعداد يحتاج الى ترابط وانسجام قوي بين اللاعب المعد والضارب اثناء الهجوم وذلك للاستفادة من هذا النوع من الاعداد وتحقيق الهجوم أهدافه بأحراز النقاط .

ويفسر الباحث نتائج ترتيب انواع مهارة الاعداد في التأثير على نتائج المباريات حيث يأتي في المركز الاول الاعداد المتوسط والذي كان له نسبة (٥٨،٢٠%) وذلك لإتاحة الفرصة امام المهاجمين في الهجوم بأقل عدد من حائط صد للفريق المنافس مما يعطي فرصة اكبر في الهجوم بشكل جيد مما يزيد من فرص نجاح هذا الهجوم بينما يأتي في المركز الثاني من انواع مهارة الاعداد في التأثير على نتائج المباريات هو الاعداد القصير والذي كان له نسبة (٢١،٩٠%) ونجد ان هذا النوع من الاعداد يتيح الفرصة للهجوم السريع للفريق من منتصف الملعب سواء بدون حائط او حائط صد فردي مما يساعد على نجاح الهجوم والقدرة على احراز النقاط بينما يأتي في المركز الثالث من انواع مهارة الاعداد في التأثير على نتائج المباريات هو الاعداد العالي والذي كان له نسبة (١٩،٩%) ويستخدم هذا النوع من الاعداد طبعاً لمواقف اللعب اثناء المباراة والتي تتطلب استخدام الاعداد العالي وتتحكم قدرات

أولاً: المراجع العربية

١. اسامة ابراهيم محمود (٢٠٠٨) : تصميم مقياس للتفكير الخططي للاعبين المستويات العليا في الكرة الطائرة ، رسالة دكتوراة ، كلية التربية الرياضية ، جامعة المنصورة.
٢. أسامة عبد الخالق محمد (٢٠٠٥): دراسة تحليلية لفاعلية الضرب الساحق وعلاقتها بالتشكيلات الخططية الدفاعية للاعبين الكرة الطائرة في المستويات العليا ، رسالة ماجستير ، كلية التربية الرياضية ، جامعة المنصورة .
٣. أكرم زكي خطابية (١٩٩٦) : موسوعة الكرة الطائرة الحديثة ، دار الفكر للطباعة والنشر ، عمان ، ط ١ .
٤. حسام الدين عبد العزيز (٢٠٠١) : السلوك الخططي لصانع اللعب وعلاقته بالهجوم في الكرة الطائرة ، رسالة ماجستير ، كلية التربية الرياضية للبنين ، جامعة حلوان.
٥. زكي محمد حسن (٢٠٠٤) : صانع الالعاب في الكرة الطائرة (العقل المفكر للفريق) ، المكتبة المصرية ، الاسكندرية ، ٢٠٠٤ م .
٦. شريف محروس قنديل (٢٠١٣) : دراسة تحليلية لمعدلات الاعداد وآثره على نتائج المباريات لكلا من فريقي المركز الاول والمركز الاخير في الكرة الطائرة بالدورة الاولمبية ٢٠١٢ م ، بحث منشور ، المؤتمر العلمي الدولي الحادي عشر للتربية البدنية وعلوم الحركة بين النظرية والتطبيق ، الاسكندرية ، ٢٣-٢٥ اكتوبر ٢٠١٣ م.

- ٣- يوجد هناك فروق دالة احصائيا بين مجموع انواع الاعداد لمركز (٤) (٢) من المنطقة الامامية ومركز (١) (٦) من المنطقة الخلفية لصالح (الاعداد المتوسط) اما في مركز (٣) كانت الفروق لصالح (الاعداد القصير)
- ٤- يوجد هناك فروق دالة احصائيا بين مراكز اللعب المختلفة في انواع الاعداد وتوقيتته لصالح مركز (٤) في جميع توقيتات نوعي الاعداد (العالي) و(المتوسط) ولصالح مركز (٣) في جميع توقيتات الاعداد القصير حيث كانت قيمة كآ المحسوبة اعلى من قيمتها الجدولية عند مستوى الدلالة (٠,٠٥).

التوصيات :

- بناء على ما سبق من استخلاصات يوصي الباحث بما يلي :
- ١- الاهتمام بالتدريب على استخدام انواع مهارة الاعداد (المتوسط - القصير) لما لها من دور فعال في الاداء الهجومي للفريق.
 - ٢- الاهتمام بالتدريب على استخدام الاعداد المتوسط للمراكز الخلفية (١ ، ٦) لما له من دور فعال في الاداء الهجومي للفريق.
 - ٣- عمل دراسات مشابهة والمقارنة بين المنتخبات المصرية للناشئين والناشئات والمنتخبات العالمية لمعرفة تطور الاداء الهجومي والخططي لهذه المنتخبات ومواكبتها.

٧. عبد العاطي عبد الفتاح السيد ، خالد محمد زيادة (٢٠٠٤) : نظريات تطبيقية في الكرة الطائرة ، مكتبة شجرة الدر ، المنصورة ، .
٨. عبد المحسن محمد جمال الدين : (٢٠٠٠) دراسة الزمن الكلي للهجمة وتأثيره على نتائج المباريات في الكرة الطائرة ، بحث منشور ، مجلة نظريات وتطبيقات كلية التربية الرياضية للبنين ، جامعة الإسكندرية ، العدد التاسع والثلاثون .
٩. على حسنين حسب الله، سمير لطفي : السيد ، على مصطفى طه ، محمد صلاح الدين بكر ، حازم عبد المحسن بكر، عاطف رشاد خليل (٢٠٠٠) الكرة الطائرة المعاصرة ، ط ١ ، مكتبة ومطبعة الغد ، القاهرة .
١٠. فؤاد عبد السلام أحمد (١٩٩٨) : دراسة تحليلية لفاعلية التشكيلات الهجومية في الكرة الطائرة ، رسالة ماجستير ، كلية التربية الرياضية بالهرم ، جامعة حلوان .
١١. محمد صلاح الدين أحمد (١٩٩٩) : تصميم برنامج خططي تقني لفاعلية اتخاذ القرارات في مباريات الكرة الطائرة، رسالة دكتوراه ، كلية التربية الرياضية للبنين جامعة حلوان .
١٢. محمد عبد الشافي محمد (٢٠٠٨) : فعالية اساليب الاداء الخططي للضربة الهجومية من المنطقة الخلفية للاعبين الكرة الطائرة ، رسالة ماجستير ، كلية التربية للبنين جامعة بنها.
١٣. محمد لطفي السيد (٢٠١١) : فنيات الاداء الخططي في الكرة الطائرة ، ط ١ ، مركز الكتاب للنشر ، القاهرة.
١٤. محمود محمد الطيب (٢٠١٠) : دراسة مقارنة لبعض الخصائص الكينماتيكية للأعداد الامامي من الوثب بين لاعبي الكرة الطائرة الذكور والاناث ، المجلة العالمية للعلوم الرياضية.
١٥. محمود وجية حمدي (١٩٩٦) : الكرة الطائرة بين النظرية والتطبيق ، ط ١ ، دار الفكر العربي ، القاهرة .
- ثانياً : المراجع الأجنبية**
16. Barbara L . Viera,, Bnnie Jill Ferguson,1996 : Volley Ball eteps to success , second edition , Newark Copyright
17. Bernat Buscà, Jaume Febrer,2011: Analysis of middle-blocker anticipatory behavior respect setting actions in high-level volleyball, Annual congress of the European College of Sports Sciences.
18. Bergeles Nikos, Nikolaidou Maria Elissavet ,2011 : Setter's performance and attack tempo as determinants of attack efficacy in Olympic-level male volleyball teams, international Journal of Performance Analysis in Sport.

- Mesquita,2012: Tactical determinants of setting zone in elite men's volleyball, Journal of Sports Science and Medicine (2012) 11, 64-70.
22. Monteiro, Ricardo; Mesquita, Isabel; Marcelino, Rui 2009:Relationship between the set outcome and the dig and attack efficacy in elite male Volleyball game, International Journal of Performance Analysis in Sport .
19. Darlene A . Kluka , Peter J. Dunn , 1996 : Volley Ball Third Edition , brown benchmark.
20. José Afonso, Isabel Mesquita, Rui Marcelino and Jose António da Silva, 2010: ANALYSIS OF THE SETTER'S TACTICAL ACTION IN HIGH-PERFORMANCE WOMEN'S VOLLEYBALL, ANALYSIS OF THE SETTER'S TACTICAL ACTION.
21. Jose Afonso ,Francisca Esteves , Rui Araújo , Luke Thomas ,Isabel

Abstract

"A comparative study between the types of skill preparation for attack from front and rear zone and its relationship to the results of the men's volleyball matches at the Olympics 2012"

The research aims to identify the center more that has been setup to use skill setting for attack from the front center and background area in the men's volleyball matches at the Olympic games 2012 and Identifying the relation between the results of the games and the types of skill preparation in volleyball .The researcher used the descriptive method as it suitable for research nature .The study was applied on a sample of 8 matches in Olympic games 2012 for men in London from 29/7/2012 to 12/8/2012 the most important results was the superiority of skill type average setting higher numbers (4-2) from the front center (1-6) background area where this kind of skill is most commonly used in the Olympic Games2012 and Proven effect setting matches had more species influence the outcome of matches setting is medium The most important recommendations is the need to pay attention to training the skill types setting in terms of both height setting (high-medium-short) and all offensive centers of the region (front-rear).